

ročník XVI / číslo 1
(březen 2016)

CHALOUPKA

Časopis pro zrakově postižené z Brna a Jihomoravského kraje vychází ve zvětšeném tisku, ve slepeckém tisku, v digitální podobě a jako audionahrávka.

**Vydává:
TyfloCentrum Brno, o. p. s.
Chaloupkova 3
612 00 Brno**

**Časopis od roku 2005 dotuje Úřad městské části
Brno-Královo Pole (kralovopole.brno.cz).**

Obsah čísla

VZPOMÍNÁME	4
Za Milenou Tourkovou	4
CO JE U NÁS NOVÉHO	5
Spolu s Vámi	5
Sponzorský dar GUMOTEX	7
ZAŽIJTE S NÁMI	8
V Brně se připravuje	8
Turistická liga aneb pojd'te s námi do přírody	8
Chystáme pro vás v Brně	10
Další města připravují	11
Připravujeme v Břeclavi	11
Ve Znojmě v roce 2016 s novými aktivitami	11
INFORMACE PRO KAŽDÉHO	13
Nová fráze do externích hlásičů MHD v Brně	13
Mluvicí informační panely na Hlavním nádraží v Brně	13
Možnost asistenta při nástupu do vlaku	16
Školení řidičů MHD Dopravního podniku města Brna	16
Stěhování Úřadu práce z Mojmírova náměstí	18
UDÁLO SE U NÁS	19
Pojd'te s námi za hvězdami!	19
Co se dělo v HapAteliéru	21
Zajímavé akce v břeclavském Tyflocentru	24
Rok 2015 ve Vyškově (aneb, co jsme prožili)	25
Liga o Zlatou kuželku ve Znojmě	27
Lednový úvod do reminiscenční terapie ve Znojmě	28
Na návštěvě u kněžny Miroslavy	29
PÍŠETE SAMI SOBĚ	31
Recept na hlučínské koláče	31
HLAVOLAMOVÉ OKÉNKO	33
Slovní přesmyčky	33
Slovní přirovnání	34
UŽITEČNÉ KONTAKTY	35

Vážení čtenáři,

a je tu zase nová Chaloupka a pomalu se mi na mysl vkrádají slova jedné z písní „čas letí jako bláznivý, já nechytím ho, ani vy, tak zbývá nám jen vzpomínání, jež do písní se skrylo nám...“.

A vzpomínání proto, že hned v úvodu zavzpomínáme na paní Milenu Tourkovou, velkou bojovnici za práva nevidomých a aktivní členku Sjednocené organizace nevidomých a slabozrakých, která nesmazatelně zůstane už jen v našich vzpomínkách.

Jinak je Chaloupka nabitá optimismem, který do TyfloCentra přinášejí noví pracovníci. O neustálé obměně pracovníků jsem psala již minule, ale příchod nových pracovníků přináší také pozitiva. Noví pracovníci přinášejí nové nápady a náměty, i oživení zapadlých či dlouho nerealizovaných aktivit. Budeme vyhlížet jaro a těšit se na poznávací výlety i turistickou ligu, rádi vás uvítáme i v našich prostorách, ať už na zajímavé besedě či přednášce, ve cvičení či vaření nebo u počítače, kde se něco nového naučíte.

Nechybí tradiční užitečné informace z dění okolo nás pro nás aneb jak se prostředí kolem nás zase o cosi zlepšilo. Nechybí na závěr ani pár hlavolamů.

A pokud za námi nemůžete přijet, určitě zavolejte. Na konci Chaloupky najdete spoustu kontaktů. Pokud se nám ozvete, přijdeme s některými službami za vámi i domů.

Máme za sebou 15 let svého působení, zhodnotili jsme je a nyní se těšíme na těch dalších 15 let. Přeji nám všem, aby rok 2016 přinesl jen samou radost a zdraví. Vám, našim klientům, přeji, abyste vždy věděli, že jsme tu pro vás.

Hana Bubeníčková

VZPOMÍNÁME

Za Milenou Tourkovou

Když jsme loni v březnu přáli paní Mileně Tourkové z Brna k jejímu životnímu jubileu, netušili jsme, že to bude jedno z posledních setkání. Milena Tourková zemřela 16. prosince 2015 ve věku 80 let.

Absolvovala brněnskou školu pro nevidomé, ke které ji pojilo pevné pouto. Právě ona byla iniciátorkou každoročních setkání absolventů brněnské školy pro nevidomé na Veverí, která se konají dodnes.

I když byla zcela nevidomá, zapojila se aktivně do pracovního i veřejného života. Pracovala dlouhá léta na telefonní ústředně v brněnské plynárně. Od mládí byla členkou tehdejšího Svazu invalidů, v Brně vedla Klub nevidomých žen. Jako instruktorka sebeobsluhy pomáhala nevidomým dívkám a ženám, které se učily zvládat péči o sebe i domácnost. Její pomoc ocenily i ženy, které přišly o zrak v pozdějším věku. Až do listopadu byla členkou Oblastní rady odbočky SONS Brno-střed a také se často účastnila akcí brněnského TyfloCentra. Pokud jí to zdraví dovovalo, ráda chodila tvořit do HapAteliéru.

Léta plynou, člověk odchází, vzpomínky zůstávají. Na paní Milenu Tourkovou budeme všichni s úctou, vděčností a láskou vzpomínat.

Marie Hauserová



Spolu s Vámi

Znáte to sami asi taky dobře. Člověk nestíhá, pořád je něco, co je potřeba řešit hned a rychle, a tak to, co má v plánu udělat dříve a s rozvahou, se posouvá a posouvá... Možná už tušíte, moje zmínka je o tom, že často děláme věci „za pět minut dvanáct“. Tak toto se teď týká i mne a mého příspěvku do Chaloupky. Je neděle večer, v úterý je redakční uzávěrka a já jsem si přitom ještě před nedávnem dělala velké ambice na to, co všechno chci vám napsat. Jak vám chci představit CAP v nové sestavě, jak se chci svěřit s nápady a plány, co všechno chceme s vámi zažít, co se chceme dozvědět, co chceme zorganizovat a jak se na toto všechno těšíme.

Je čas se tedy pustit konečně do práce a povědět vám novinky, které se týkají nás, Vás, prostě TyfloCentra. Z Centra aktivizace a poradenství odešla za mateřskými povinnostmi Martina Landová. A aby se laskavý čtenář tedy zorientoval, jakže to teď na ulici Chaloupkové v Centru aktivizace a poradenství vlastně je, tak se i touto cestou na vědomí dává, že místo Martiny Landové nastoupila mladá, ale z předchozího působení v azylovém domě pracovně zkušená, Simona Jelečková. A vzhledem k tomu, že už s ní přeci jen pár týdnů sedím ve společné kanceláři, musím dodat, že má hodně dobrých nápadů, je jí blízký pohyb a výlet „kamkoliv“, je milá tak, že když jí zavoláte a budete žádat radu či se bude hlásit na nějakou naši aktivitu, ten úsměv „uslyšíte“ i po telefonu. A aby těch změn nebylo málo, tak i když jste léta byli zvyklí na Terezu Kozderovou, snad se budete rádi setkávat i se mnou, Dittou Pokornou, její nástupkyní. Moje cesta do TyfloCentra

byla složitá a moje předchozí pracovní poslání bylo „pomáhat a chránit“. Ale k lidem, kteří mají v životě problém, jsem blízko byla vždycky. Speciální pedagogiku jsem vystudovala, postižené dítě mám doma a i u Policie České republiky jsem realizovala trestní řízení v oblasti domácího násilí a kriminality páchané na dětech či seniorech.

Do TyfloCentra jsme nastoupily nedávno, ale věřte, že zkušeností, sil a nápadů máme dosti. A tak se těšíme, že spolu s Vámi se vydáme třeba poznávat historii brněnských divadel a jejich zákulisí, projdeme spolu se zkušených chovatelem Zoologickou zahradu Brno, začneme znovu hrát bowling, díky plánované přednášce o etiketě se budeme chovat obzvláště způsobně a zkušená imunoložka a alergoložka či oční lékař nám poví, jak to v tom našem těle vlastně „chodí“. V současné době také probíhá jednání s vedením společnosti Student Agency a my si tak snad uděláme hezký výlet i daleko do Čech a do historie.

A tak jsem snad přeci jen svůj úkol stihla. Pověděla jsem Vám, že jsme na svých místech v TyfloCentru a rády budeme spolu s Vámi chodit všude, kde nám bude hezky, poslouchat budeme všechno, co rozšíří naši představu a vědomosti o světě i lidech. A máte-li problém ve svém životě, kdy budete mít pocit, že mohli bychom Vám s ním poradit, jsme tady také. A jsme tady s Vámi rády.

Z Centra aktivizace a poradenství Ditta Pokorná,
Simona Jelečková

Sponzorský dar GUMOTEX

Díky sponzorskému daru od akciové společnosti GUMOTEX mohlo TyfloCentrum rozšířit své služby.

Břeclavský podnik GUMOTEX, akciová společnost se v loňském roce rozhodl podpořit darem obecně prospěšnou společnost TyfloCentrum, která pomáhá lidem s postižením zraku. V Břeclavi poskytuje Sociálně aktivizační služby zrakově postiženým, Sociální poradenství a Asistenční služby nevidomým. Z daru bylo pořízeno vybavení do střediska v Břeclavi. Klienti nejvíce ocenili digitální kamerovou lupu. Ti, kdož mají zbytky zraku, mohou si s ní samostatně přečíst dokumenty, případně se s ní naučit pracovat dříve, než si ji pořídí domů. Díky dataprojektoru a společenským hrám bylo možné rozšířit nabídku aktivizačních služeb a díky sociálnímu autu služby asistenční. Z daru bylo také pořízeno nové vybavení do Sociálně terapeutické dílny pro zrakově postižené – HapAteliér. Toto vybavení umožnilo zvýšit nabídku činnosti, tak aby klienti lépe zvládali techniky práce a měli možnost rozšířit své dovednosti.

Těší nás, že se akciová společnost GUMOTEX rozhodla podpořit naši činnost i v letošním roce.

Elena Výtisková



ZAŽIJTE S NÁMI

V Brně se připravuje

Turistická liga aneb pojd'te s námi do přírody

Už několik let se klienti brněnského TyfloCentra vydávají na výlety a vycházky do přírody v rámci Turistické ligy. Co to je ta Turistická liga? Je to vlastně taková soutěž, která má za cíl ocenit všechny, kteří se věnují turistice. Během výletů se můžete dozvědět zajímavé informace o místech, kterými procházíte, o přírodě, která roste kolem vás, a o zvířatech, která v ní žijí. Můžete také zjistit nové informace sami o sobě, srovnat se s ostatními a hlavně zvítězit sami nad sebou, překonat se. V neposlední řadě je turistika zdraví prospěšná aktivita. Ušlé kilometry z každého výletu se zaznamenávají, sčítají a na konci turistické sezóny, v červnu, se vyhlásí nejlepší turisté daného období. Nemine je i hodnotná odměna.

Kdo by tedy nechtěl vyrazit na krátký výlet do přírody na čerstvý vzduch? Já rozhodně ano. Na výlety do přírody chodím ráda i ve svém volném čase a čím déle žiju v Brně, tím více přírodu vyhledávám. Doufám, že se mezi vámi najdou podobně založení turisté a přidáte se ke mně na společné výlety. Budeme poznávat zajímavá místa v okolí Brna i klidně kousek dál v Jihomoravském kraji. Budu moc ráda, když se na mě budete obracet s nápady, kam byste rádi vyrazili, která místa by vás lákala navštívit a klidně i doporučení, kam raději nechodit nebo jaké kouty našeho kraje jste už navštívili v předchozích letech.

A kam bychom se letos mohli podívat? Rádi bychom s vámi vyjeli do Moravského krasu, který přímo láká k procházkám. Mohli bychom zde navštívit Dům přírody

Moravského krasu, což je nové moderní návštěvnické středisko na Skalním mlýně. Myslím, že bychom měli zjistit, co všechno tento Dům nabízí.

Potkali jste někdy v Brně lamu alpaku? Ne? A chtěli byste ji potkat nebo aspoň zjistit, jak toto zvíře vypadá a jak žije? Na jaře budete tuto možnost mít. Společně se totiž vypravíme do brněnského lomu Hády, v jehož srdci žije dokonce stádo těchto lam. Kolik lam toto stádo čítá a jak hebký kožíšek mají, se budete moct přesvědčit na vlastní kůži. Zároveň si také řekneme něco o samotném lomu Hády, který je považován za přírodní perlu s vysokým počtem chráněných druhů rostlin i živočichů.

Můžeme také zvolit nenáročnou trasu, např. krátkou procházku parkem Lužánky nebo oborou Holedná. Když budeme mít štěstí, můžeme v oboře potkat daňky nebo malá prasátka divoká. Ale nebojte, všichni divočáci jsou za plotem.

A pokud by někdo z vás raději toužil po procházce městem, i to se dá zařídit. Pro ty z vás, kteří jsou milovníci legend a pověstí, připravíme pověstné putování po historických místech města Brna.

**Krásných míst k procházkám je mnoho. Teď už jen aby nám přálo počasí a vy měli chuť na procházku vyrazit. Na turistické poznávání krás Brna i okolí se těší Simona Jelečková. Své náměty a tipy na výlety mi můžete říct osobně nebo posílat na email:
jeleckova@tyflocentrumbrno.cz.**

Simona Jelečková

Chystáme pro vás v Brně

Pěkně jsme se představily v nové sestavě a teď tedy k našim plánům konkrétně. Brzy vás pozveme na přednášky velmi užitečné, které připravuje organizace Sdružení obrany spotřebitele a jejichž tématem budou např. Bezpečné nákupy, Desatero spotřebitele, Předváděcí akce, Nákupy ve slevách, Spotřebitelské smlouvy a reklamace, Šmejdi či Finanční gramotnost.

Jsme také pozváni do profesionálního tanečního studia, kde se dozvíme o historii stepu, prozkoumat budeme moci krásné kostýmy tanečnicků, naučíme se rozeznávat počty rytmických úderů a kroků stepaře. Zapůjčeny nám budou stepařské boty a pak už bude i nácvik taneční stepařské sestavy.

Těšíme se jak na vycházku do přírody, do lesa, kde budeme „otevírat“ studánku, těšíme se ale i na prohlídku a posezení u jedné z nejkrásnějších vil v Brně. A protože všechno prozradit nemůžeme, sledujte naše stránky, čtěte naše programy!

Hezké jaro přeje Ditta Pokorná



Takto se už u nás stepovalo.

Další města připravují

Připravujeme v Břeclavi

Jaro nastane brzy nejen v přírodě, ale také v TyfloCentru. Po zimních aktivitách, při kterých jsme se schovávali „do tepla“, se budeme více snažit být venku. Čeká nás několik turistických aktivit. Tou první bude odložená komentovaná vycházka na opravený židovský hřbitov v Břeclavi, kde nás provede pan Němec z Městského muzea a galerie. V dubnu zakončíme cyklus besed o historii Břeclavi vycházkou na Pohansko. Květnová aktivita na čerstvém vzduchu bude navazovat na podzimní akce, kdy jsme navštívili Valtice a Lednici. Podle zájmu se rozhodneme, zda navštívíme některý z menších Lichtenštejnských zámečků v Lednicko-valtickém areálu, nebo se vydáme na stezku Bosou nohou ve Valticích.

Elena Výtisková

Ve Znojmě v roce 2016 s novými aktivitami

Pro rok 2016 si detašované pracoviště Znojmo připravilo v sociálně aktivizačních službě pro své klienty hned několik novinek. V první řadě jsou to úplně nové aktivity, které, jak pevně doufáme, zaujmou klienty napříč věkovým spektrem tak, že si každý najde to, co jej baví a naplňuje a pak je to i zvýšení počtu pořádaných aktivit za měsíc. Bylo zvykem, že se aktivity konaly jedenkrát měsíčně vždy v úterý, od letošního roku budeme organizovat dvě aktivity během jednoho týdne. Všechny aktivity a činnosti jsou připravovány tak, aby byly pro naše klienty co nejatraktivnější, ale také aby napomáhaly při naplňování osobních cílů, které si každý klient stanovil ve svém individuálním plánu.

Co nás tedy v letošním roce čeká? Bude to např. reminiscenční terapie, která má zpestřit nabídku zejména našim klientům v seniorském věku, celoroční liga "O zlatou kuželku" v bowlingu, kdy vítězný hráč obdrží kromě věcné ceny i hlavní trofej zlatou kuželku, dále je to cestovatelko-kulturně-vzdělávací aktivita "Rotopedem napříč Evropou - ze Znojma až do Říma", pravidelné literární okénko, které bude vždy věnováno některému významnému spisovateli a jeho dílu, hudební kavárna nebo besedy o filmu. Nebudou samozřejmě chybět ani Paměťolamy, výlety do přírody i návštěvy kulturních památek, výstav a zajímavých pamětihodností, rukodělné a voňavé dílny.

Pevně věříme, že nové aktivity i jejich zvýšená četnost přiláká do našeho znojemského TyfloCentra hodně stávajících, ale také nových klientů.

Pavλίna Svobodová



Ruce jsou naše oči ...

Nová fráze do externích hlásičů MHD v Brně

Dopravní podnik města Brna po dlouhodobém odkládání konečně zajistil nahrání hlasové fráze "nástup nevidomého" do dopravních prostředků. Tato fráze se ozve ve chvíli, kdy vysláním povelu č. 4 z vysílače VPN, dáme řidiči znamení o svém úmyslu nastoupit do jeho vozidla.

A proč jsme o tuto změnu tak dlouho usilovali? Ty důvody jsou hned tři.

- 1: Stejnou frází uplatňují dopravní podniky v celé ČR, takže už ani Brno není výjimkou.
- 2: Drtivá většina řidičů vůbec netušila, co ono původní trojí cinknutí znamenalo a tudíž nástupu nevidomých cestujících nevěnovala patřičnou pozornost.
- 3: Zvyšuje se naděje, že při zaslechnutí této informace se i spolucestující při nastupování trošku rozhlédnou kolem sebe, přestanou zakopávat o naše hole a případně nám s nástupem pomůžou, byť jen tím, že nám uvolní cestu nebo nás upozorní na chvíli, kdy už je možné nastupovat.

Mluvící informační panely na Hlavním nádraží v Brně

V minulém čísle Chaloupky jsme vás zběžně informovali o tom, že na brněnském Hlavním nádraží byly vyměněny staré - překlápěcí - informační tabule s odjezdy a příjezdy vlaků za nové, digitální, mluvící. V celém areálu Hlavního nádraží jich bylo nainstalováno celkem devět.

Umístěny jsou:

- 1. ve spojovací chodbě, kterou hned po vstupu do vestibulu vchodem blíže k poště procházíme mezi odchozí halou a hlavní halou s pokladnami, umístěn je na pravé stěně přibližně osm metrů od vstupu ve směru do hlavní haly,**
- 2. na pravé stěně, asi tři metry před dveřmi do ČD centra (dveře jsou osazeny hlasovým majáčkem),**
- 3. v příchozím podchodu k nástupištím, kam scházíme po schodišti z hlavní haly, na levé stěně vedle dveří nočních pokladen,**
- 4. v odchozím podchodu od nástupišť, kam můžeme přijít buď spojovací chodbou z městského podchodu, nebo po schodišti z odchozí haly. Panel je umístěn naproti tomuto schodišti,**
- 5. na prvním nástupišti vpravo od vstupu na nástupiště z odchozí haly na stěně vpravo,**
- 6. na druhém nástupišti, mezi schodišti do příchozího a odchozího podchodu, blíže (asi deset metrů) od schodiště do odchozího podchodu, situován je v ose nástupiště,**
- 7. na třetím nástupišti mezi schodišti do příchozího a odchozího podchodu, blíže (asi deset metrů) od schodiště do odchozího podchodu, situován je v ose nástupiště,**
- 8. na čtvrtém nástupišti mezi schodišti do příchozího a odchozího podchodu, blíže (asi deset metrů) od schodiště do odchozího podchodu, situován je kolmo k ose nástupiště na stěně výklenku,**
- 9. na začátku nástupišť pět a šest, kolmo k ose obou nástupišť.**



Panely, respektive jejich hlasový výstup, jsou stále ve zkušebním režimu, ale přesto už je můžete využívat, kdykoliv půjdete kolem.

Hlasový výstup panelu aktivujte na VPN vysláním povelu č. 6. Poté se ozve charakteristický úvodní trylek a začnou se plynule číst informace o odjezdech pěti nejbližších spojů včetně informace o čísle nástupiště a koleje, ze které daný vlak odjíždí.

- Vysláním povelu č. 5 je možné mluvení přerušit a opětným stiskem téhož tlačítka si nechat znovu přečíst stejný řádek.
- Vysláním povelu č. 5 je možné mluvení přerušit a následným vysláním povelu č. 6 si nechat přečíst následující řádek.

Bohužel anténa přijímače povelů však není příliš citlivá, takže hlasová odezva se spustí často až po aktivaci z bezprostřední blízkosti, cca dva metry nebo až po opakovaném stisknutí tlačítka č. 6 na vašem vysílači.

Panely obsahují také několik fyzických tlačítek, z nichž by alespoň jedno mělo časem sloužit k aktivaci hlasového výstupu osobami, které nemají k dispozici vysílač povelů. Toto tlačítko je umístěno uprostřed rámu na pravé straně panelu, pod horní skupinou dvanácti tlačítek situovaných jako číselnice telefonu. K aktivaci by mělo dojít po trojím stisku tohoto tlačítka. Zatím to však ještě nefunguje.

Možnost asistenta při nástupu do vlaku

A když už jsme na brněnském hlavním nádraží, tak jen připomenu, že v ČD centru, třeba hned u nejbližší pokladny, přibližně tři metry vpravo za dveřmi, je možné požádat o asistenci pro nástup do vlaku. Pokladní zavolá asistenta, který si vás během několika minut vyzvedne a doprovodí vás na příslušné nástupiště. Tam Vás předá průvodčímu vlaku, který Vás pak vysadí v cílové stanici. Je to sice trošku zdlouhavější, ale pokud se v areálu Hlavního nádraží v Brně dost dobře neorientujete, tak je to určitě ten nejbezpečnější způsob cestování.

Školení řidičů MHD Dopravního podniku města Brna

Po mnoha letech snažení se nám podařilo proniknout do školicího střediska Dopravního podniku města Brna, kde jsme dostali příležitost seznamovat řidiče MHD v Brně s problematikou orientace, samostatného pohybu a cestování nevidomých osob. Řidiče, kteří nově nastupují do DPMB už takto ve vstupních školeních "informujeme" déle než dva roky, ale od začátku letošního roku touto "instruktáží" procházejí i řidiči, kteří v DPMB jezdí už řadu let.

A o čem že si na jejich pravidelných školeních povídáme?

Především o tom, kdo jsou to vlastně ti nevidomí, co vidí/nevidí, jak je v davu cestujících můžou rozeznat, jaké pomůcky pro orientaci a samostatný pohyb používají a hlavně o tom, co a za jakých podmínek jsou nebo nejsou při cestování hromadnou dopravou schopni sami zvládnout, a jak jim můžou být řidiči MHD v některých situacích nápomocni.

Většina stávajících i budoucích řidičů tuto problematiku vnímá velice citlivě a některé jejich dotazy a reakce svědčí o tom, že k většině konfliktů a následných stížností dochází zcela zbytečně jen proto, že nedokážou odhadnout naše možnosti a schopnosti. Některým například nedojde, že nejsme schopni poznat, kdy už jsou odblokované dveře, někteří netuší, k čemu je nějaká krabička s tlačítky, se kterou si nevidomí cestující hrají místo toho, aby nastupovali, jiní se zase domnívají, že si odblokované dveře můžeme otevřít sami, právě s pomocí výše zmíněné krabičky, tedy vysílače povelů apod.

Ale také já od nich často slyším výhrady vůči nevidomým cestujícím, kteří dokážou způsobit problém, a to opět většinou neúmyslně. Patří sem například to, že:

- Nenosí bílou hůl (to platí i pro našince s vodícím psem), takže je řidiči nedokážou identifikovat.**
- Nenastupují předními dveřmi, takže je nemůžou mít pod kontrolou.**
- Odmítají přijmout místo, pokud už jim je řidič nechá uvolnit.**
- Vodící pes se při nastoupení zastaví hned za dveřmi a zablokuje tak nástup dalších cestujících.**

- Často nechají svého psa natáhnout přes celou uličku, čímž opět blokují pohyb ostatních cestujících.
- Někdy drží tlačítko na vysílači povelů stisknuté příliš dlouho, čímž aktivují opakované vysílání povelu pro aktivaci externího hlásiče. Ten pak opakovaně hlásí číslo linky a směr jízdy vozidla, i když toto už je dávno v pohybu a mezi tím už projelo i dvě následující zastávky.

Myslím, že si každý z nás dovede představit, co to asi dělá s nervy řidičů. Proto, stejně tak jako na závěr každé hodiny, prosím řidiče o shovívavost a ohleduplnost, vůči nám, nevidomým cestujícím, tak touto cestou prosím, abychom i my byli v rámci svých možností ohleduplní a shovívaví nejen k ostatním cestujícím, ale také k řidičům. Jejich každodenní práce ve věčně přeplněných ulicích Brna rozhodně není jednoduchá. A jsou to právě oni, kdo v přepravě nesou odpovědnost i za nás.

Stěhování Úřadu práce z Mojmírova náměstí

S platností od 21. března 2016 se brněnská pobočka Úřadu práce ČR Brno-město přesouvá z Mojmírova náměstí do původní, nově rekonstruované budovy na ulici Křenové č. 111/25. Jedná se o budovu na rohu ulic Křenová a Špitálka, vzdálenou necelých sto metrů od tramvajové zastávky Vlhká. Budou se zde vyřizovat dávky pro osoby zdravotně postižené, hmotná nouze, sociální služby a příspěvek na péči.

do Chaloupky zpracoval Josef Konečný

UDÁLO SE U NÁS...

Pojďte s námi za hvězdami!

Když jsem psala do programu akcí na měsíc únor toto pozvání, sama sebe jsem v duchu varovala, že v zimním měsíci můžu jít za mrazivého počasí a do zasněženého kopce směrem ke hvězdárně možná tak jen s hrstičkou dobrodružných nadšenců.

A jak teď už asi z mého úvodu správně tušíte, opak byl pravdou – šlo nás dvacet zvědavých lidiček a to nejen z Brna, ale i z Břeclavi. Šlapali jsme, funěli jsme, někteří i na poslední chvíli nás doháněli, vítr foukal protivně, ale my jsme se těšili a spěchali jsme. Měli jsme představu, že asi trošku nakoukneme do světa vesmíru, slyšeli jsme z médií, že Hvězdárna a planetárium Brno je nově zrekonstruované a atraktivní. Ale že zážitky a informace nám budou podávány ještě k tomu se vtipem a úctou, že právě zrakově postižení jsou zde moc vítáni, tak to jsme netušili.

Hned po našem příchodu se nás ujala osobně Mgr. Zuzana Kuljovská, vedoucí programového oddělení, která nám pověděla něco o historii hvězdárny a která nás pak zavedla do podzemní části planetária a začala povídat... Vysvětlila nám, že se nacházíme v expozici Příběhu sluneční soustavy, v tzv. Exploratoriu. Začala nám přibližovat tajemný svět vědy, ukazovala pomůcky ke zkoumání geologie či astronomie, nechala nás sahat na zkameněliny i vzorky meteoritů. Bavila se spolu s námi, když jsme beze studu, ať hubeňour i tloušťík, nastupovali a dřepěli na vahách, které nám nemilosrdně ukázaly naši současnou hmotnost na Zemi a následně váhu našeho těla ve vesmíru.

A tak jsme si až s tajemnou úctou vůči vědě a s příjemnými dojmy z expozice, jež voněla ještě úplnou novotou, užívali výklad průvodkyně a také toho, že nás nerušili žádní další návštěvníci a paní průvodkyně byla jenom „naše“. Záživně vysvětlovala a odpovídala na dotazy, fotila a smála se s námi, taky prozradila, že obor, který vystudovala, je geologie. No a co se týká těch dotazů, tak těch jsme měli dost a dost a byly to otázky fundované, zasvěcené a naznačující, že „parta“ návštěvníků z TyfloCentra jsou lidé všeobecně znalí, kdy bylo patrné, že i sama průvodkyně nad odpovědí musí někdy uvážlivě přemýšlet.

Naše prohlídka pak pokračovala v místnosti se speciální kopulí, kde nám byl vysvětlen princip pozorování oblohy v různých denních i nočních hodinách, sáhnout jsme si mohli na různé typy dalekohledů a pak už šup na „vědeckou stezku“. Venku, u budovy hvězdárny, jsme si prohlédli vesmírné „chodítka“, zakroutili jsme si kaleidoskopem i siloměrem a možná na nás byl úsměvný pohled, když jsme si jak malí hráli a vytlačeli na pixelové stěně proti sobě otisky svých dlaní.

Zřejmě na většinu výletů člověk vzpomíná rád. Vždycky totiž pozná něco nového, každá památka i kousek přírody nám ukáže něco zajímavého či příjemného. Tento výlet ale byl prostě mimořádný. Ač amatéři, tak jsme měli pocit, že jsme se dotkli světa vědy, doby minulé i budoucí, sáhli jsme si na předměty, o kterých jsme jen slyšeli v souvislosti s astronomií. Hlavně jsme ale byli dobrou partou zvědavých lidí, a tak se odvolávám na slova naší skvělé průvodkyně, která pověděla, že naše první setkání bere jen jako seznamovací a jsme znovu u nich srdečně vítáni. Předávám tedy tuto vzpomínku na výlet a přednášku

jako další pozvánku – Pojd'te s námi za hvězdami příště i Vy!

Ditta Pokorná

Co se dělo v HapAteliéru...

Uvítání do nového roku připravil Hapáč v klidném duchu. Svátky pohody a klidu bývají pro většinu pravým opakem a znamenají pro nás spoustu shonu, tlačenic, lámání si hlavy s co nejlepším dárkem k Vánocům, nad kterým se obdarovaný alespoň usměje a záhy ho nezhodí. Klientům jsme tedy chtěli nabídnout první novoroční dílnu zaměřenou relaxačně a s prvky arteterapie.

Protože však v lednu přišla nečekaně zima s pravým nefalšovaným sněhem a náledí drželo naše drahé klienty uvězněné doma, jako cowboy divokého koně na lase, relaxační dílna se přesunula až do druhé půlky ledna. Čím déle jsme na ni čekali, tím víc jsme si ji užili.

Na všechny skupinky čekalo stejné překvapení v podobě pěti různorodých aktivit. Na úvod jsme s klienty provedli pár cviků na uvolnění ztuhlého svalstva a na rozvoj jemné motoriky pomocí skládání rolí toaletáků do kýžených obrazců. Většinou šla tato aktivita jako po másle, komín některých však trochu připomínal věž v Pise.

Následovala diskuse o barvách, jejich významu a působení na nás a okolí a co pro nás která barva může znamenat. Tím jsme otevřeli okénko pro řízenou imaginaci, do které jsme vpluli následně.

Klienti zrelaxovali mysl pomocí barev, které si vizualizovali v jednotlivých čakrách, ze kterých odcházelo napětí a střídala ho pohoda a klid.

Odpočatí klienti nenápadně šťouchli do svých usnuvších kolegů, aby jim naznačili, že spací fáze je u konce a jdeme něco tvořit.

Gró dílny byly mandaly. Ty jsem pro moje milé klienty tvořila dlouho dopředu, aby vše bylo nachystáno na začátek ledna. Obrazec jsem vyryla do keramické destičky, kterou jsem zalila sádrou a vyrobila tak formu pro výrobu stejné mandalky. Když se do hotové formy nalije ztekucená hlína, vznikne reliéfně vytlačená mandala, kterou si klient bude moct nahmatat.

Mandala je slovo ze sanskrtu znamenající „magický kruh“, který nás běžně obklopuje. Mandalou mohou být i letokruhy stromu, buňky v našem těle nebo celá naše krásná planeta Země. Mandala v sobě všechno uzavírá, je to koloběh života, symbolizuje harmonii, existenci. Pověděli jsme si také, že mandala může mít léčivé účinky a pozitivní vliv na náš psychický stav. Toho jsme také hodlali využít. Každý dostal svoji mandalu z pálené hlíny a tu si měl vyzkoušet rozeznat pomocí haptiky (hmatově). Pak si každý svoji mandalu intuitivně barvil prstem pomocí temper. Kdo nechtěl mandalu využít jako prostředek pro proudění pozitivní energie, strčil ji alespoň do zásuvky s náčiním v kuchyni a používá ji jako podložku pod horký hrnec. Aneb každé využití dobré.

Na závěr byla akční tvorba - kolektivní dílo celé skupiny. Zde mohli účastníci nechat vyjít na povrch veškeré emoce a nechat je bezpečně vybouřit prostřednictvím barev a různorodých materiálů. Na bílém plátně přistávali cákance barev, kusy houbiček se topily v loužích lepidla a společně s novinovými ústřižky tvořili prazvláštní, leč, myslím si, zdařile veselou koláž skrytou ve změti toho všeho zdánlivě ledabylého zmatku.

Kolektivního díla se zúčastnily všechny skupinky a tak vzniklo Hapáčské dílo, které jsme nazvali „Cesta kolem světa“ a visí prozatím v HapAteliéru v kanceláři, avšak mám pocit, že by se moc hezky vyjímalo na Chaloupkově.

Ledy na chodnících tají

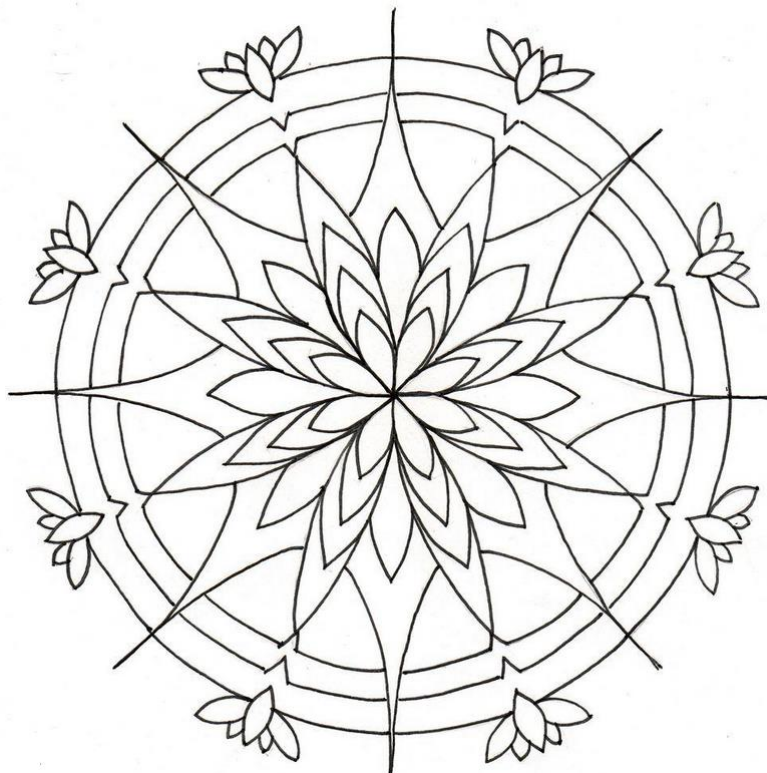
A klienti nám už i vědět dají,

Že začnou hojně zase chodit,

Když nemusí se sněhem brodit...

Aneb vzhůru dolů, přijďte zase k nám. Těšíme se na setkání, váš Hap-tým.

Martina Kuklínková



Zajímavé akce v břeclavském Tyflocentru

V břeclavském TyfloCentru se koná mnoho zajímavých akcí a každý si určitě vybere to „své“. Mimo již tradičních akcí ve středisku, jako jsou pravidelná setkání, Paměťolamy nebo Klub čtenářů, si klienti oblíbili besedy s externími přednášejícími.

V lednu k nám zavítala koordinátorka České televize paní Mgr. Petra Mašková, aby nás seznámila s tím, jak vznikají pořady se zvukovým popisem. Beseda to byla zajímavá jak pro klienty, tak také pro ni. Z Břeclavi si odvážela několik podnětů na zlepšení služby pro zrakově postižené. Únor je ve znamení temperamentu. Hudební kavárnu s Waldemarem Matuškou nám přišly představit pracovnice Městské knihovny z Břeclavi. Milé bylo, že při hudebních ukázkách si všichni klienti pobrukovali a někteří i do rytmu poklepávali nohou. Kdyby to bylo jen trochu možné, jistě by se i tančilo. Vždyť když se vzpomene jméno Waldemara Matušky, každý je schopen vyjmenovat nejméně pět písní, které nazpíval. A víte, co o něm řekl Karel Štědrý?: „Waldemar mi pojmenoval obě dcery, Tereza a Zuzana.“ Děkujeme pracovnicím knihovny, že se beseda uskutečnila ve středisku TyfloCentra. Zúčastnili se jí i klienti, pro které schody do přednáškového sálu v knihovně jsou nezvládnutelnou překážkou. A kdo mezi nás zavítá v březnu? Pokud se nezmění plán, přijede za námi Pepa Konečný. Na vycházku, kde nám představí Břeclav z pozice odborníka na bariéry pro nevidomé, se moc těšíme.

Elena Výtisková

Rok 2015 ve Vyškově (aneb, co jsme prožili)

Naši klienti mají rádi výlety do přírody spojené s poznáváním.

V jarních měsících jsme se vydali pěšky do nedalekých Drnovic. Naším cílem byl kopec Chocholík s krásnou rozhlednou.

Obec Drnovice leží necelé čtyři kilometry západně od Vyškova na předělu jihovýchodních svahů Dražanské vrchoviny a úrodné nížiny Vyškovské brány v nadmořské výšce 270-290 m. n. m.

Dominantou okolí je kopec Chocholík s nadmořskou výškou 366,45 m. n. m.. Na nejvyšším místě kopce Chocholík byla v letech 2010 – 2011 postavena krásná ocelová 26 metrů vysoká rozhledna se 144 schody vedoucími k vyhlídkové plošině s nadmořskou výškou 389,49 m. n. m.

Velmi úspěšnou akcí byla také exkurze v ČR Brno. Zde jsme byli srdečně přivítáni panem ředitelem Jaromírem Ostrým, který se s námi podělil o různé veselé i kuriózní příhody a zážitky z natáčení rozhlasových pořadů.

Mysleli jsme i na bezpečnost. Naše středisko navštívil kolega z brněnského TyfloCentra pan Josef Konečný, který si pro nás připravil významné a nezbytné informace o hmatných a akustických orientačních prvcích. Vysvětlil, proč je důležité při chůzi po ulicích používat bílou hůl a také zdůraznil jaké přirozené i umělé prvky usnadňují orientaci v prostoru. Charakter besedy byl diskusní, témata se odvíjela od připomínek a otázek klientů. Nechyběly však ani ukázky praktických pomůcek, např. vodící lišta a akustické pomůcky.

V letních měsících nás pěkné počasí „vytáhlo“ na výlety, které nás zavedly ven do přírody a také jsme poznali zajímavá místa.

Zavítali jsme do ZOOPARKU a DINOPARKU v okrajové části Vyškova v Marchanicích. V této krásné moderní zoologické zahradě žije více než stotřicet druhů zvířat z celého světa! A nás zde čekala různá překvapení – přímý kontakt s některými zvířaty i jejich krmení. Užili jsme si spoustu zábavy! V Dinoparku jsme zase obdivovali velmi působivé pohyblivé a ozvučené druhohorní dinosaury v životních velikostech.

Vydali jsme se také k nedalekému rybníku Kačenec. Tento rybník je vybudován na Roštěnickém potoce a nachází se asi 1 km jižně od města Vyškova. Je rozdělen na dvě části. Menší část (Kačenec I) je rybník určen především k chovu ryb a větší (Kačenec II) slouží jako nádrž akumulací a také ke koupání a odpočinku v přírodě. Celý rybník lze po vybudované stezce pěšky obejít a vnímat tak nejen krásnou přírodu, šumění vodní hladiny, ale také zpěv ptáků.

Labyrint pod Zelným trhem v Brně byl dalším naším cílem a my jsme se stali odvážnými objevovateli skrytých podzemních světů s tajemnými zákoutími středověkých chodeb a sklepů. Zdolali jsme 212 schodů a pohybovali se i v hloubce 6 až 8 metrů pod povrchem náměstí a nechali na sebe „dýchat“ historii. Zelný trh patří k nejstarším dochovaným náměstím v Brně. Odjakživa byl rušným místem, které žilo každodenním obchodováním. Zdejší sklepy vznikaly pod jednotlivými domy a sloužily zejména k uchovávání potravin, zrání piva a vína v sudech i jako úkryt v době válek. Především však byly zázemím trhoveckého života Zelného trhu. Původně nebyly sklepy vzájemně propojeny. Spojením sklepů do jednoho celku vznikla

unikátní soustava historických sklepů a chodeb, která dostala název Labyrint pod Zelným trhem.

V průběhu celého roku jsme se setkávali na pravidelných besedách s očním lékařem MUDr. Liborem Němcem. Pan doktor svým pěkným a citlivým přístupem předává našim klientům cenné rady a doporučení vyplývající ze zkušeností.

Také jsme po celý rok rádi soutěžili a užívali si krásná sportovní setkání bowlingová i setkání při pétaque.

Podrobnější informace o programech aktivit na jednotlivé měsíce Vám poskytneme na telefonních číslech 532 308 248 nebo 774 715 108. TĚŠÍME SE NA VÁS!

Martin Novosad

Liga o Zlatou kuželku ve Znojmě

V úterý jsme se s našimi klienty vydali na bowling, který hrajeme vždy jednou za měsíc. Letos jsme se rozhodli, že zavedeme ligu, která se bude jmenovat „Liga o Zlatou kuželku“. Vymysleli jsme několik pravidel tak, aby byly podmínky pro všechny stejné. Jedno z pravidel je, že každý hráč musí mít nasazené klapky na očích, když jde na hrací plochu a při hodech. Po odhodech si mohou klapky sundat. Sešly jsme se v Bowling baru v Příměticích a nejdřív kolegyně Pavlína přečetla všem hráčům pravidla, která klienti dostali i ve zvětšeném černotisku a mailem. Po přečtení pravidel se mohlo začít hrát. První kola byla rozpačitá, ale pak se vše ustálilo a klienty hra bavila. Vždy po jednom kole byly přečteny výsledky, aby klienti věděli, kolik mají bodů. V průběhu hry se výsledky zapisovaly, aby se mohly zapsat na výsledkovou listinu, která bude viset v klubovně TyfloCentra a po každé hře ji účastníci

dostanou mailem. Po každé hře se výsledky sečtou a v prosinci se vyhlásí vítěz, který dostane zlatou kuželku. Ten kdo bude na druhém a třetím místě, dostane věcnou cenu. Ostatní dostanou pamětní list. Na závěr jsme hru s klienty ohodnotili a rozešli se do svých domovů. První kolo se vydařilo a už se těšíme na další hru, která bude v únoru.

Petra Šeneklová

Lednový úvod do reminiscenční terapie ve Znojmě

Další novou aktivitou, kterou chceme zpestřit nabídku zejména našim klientům v seniorském věku je reminiscenční terapie. Reminiscenční terapie je „terapie vzpomínkou“, jejímž cílem je vyvolat ty příjemné vzpomínky, které mají pro člověka důležitou hodnotu. Vzpomínky jsou důležité pro každého z nás. Všichni si rádi prohlížíme staré fotografie, hračky, různé předměty, cokoliv, co nám připomíná něco z našeho života. Rádi se vracíme do minulosti a přemýšlíme o tom, co bylo a co jsme prožili. Vzpomínky jsou součástí naší osobnosti, činí nás jedinečnými a odlišnými od ostatních. Sdílíme je s kamarády a rodinou a znovuprožíváme události, které pro nás byly významné. Pro naše klienty je reminiscenční terapie příležitostí setkávat se, o svých zážitcích si povídat a vzpomínat na uplynulá léta. Reminiscence může pomoci i nám, pracovnícům, a to zejména při individuálním plánování, protože je prostředkem k lepšímu poznání osobnosti klienta - seniora, jeho potřeb a přání, ke zlepšení kvality jeho života a k uctivějšímu přístupu. První naše "vzpomínání" se uskutečnilo v měsíci lednu na téma Vánoce a vánoční zvyky.

Pavλίna Svobodová

Na návštěvě u kněžny Miroslavy

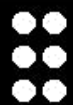
V úterý 16. února bylo velmi chladno a pofukoval studený větrík, přesto jsme se vydali se znojemskými klienty TyfloCentra do Miroslavi. Ze Znojma do Miroslavi jsme cestovali autobusem, kde již během cesty vládla veselá nálada a nadšená očekávání dnešního výletu. Po příjezdu jsme se vypravili na zámek, kde jsme se dozvěděli jeho historii založení včetně pověsti o bájně kněžně Miroslavě, prohlídli si zrestaurované interiéry a dokonce jsme navštívili i část neopraveného zámku – místní žalář, dle novodobých teorií spíše zámeckou klenotnici. Během prohlídky jsme shlédli video dokumentující opravy zámku, prohlídli jsme si architektonické návrhy Zdeňka Fráňka, výstavu děl akademického sochaře Pavla Krbálka, výstavu technických modelů z lega Daniela Sterzika, s údivem jsme sledovali Slovanskou epopej na velkoformátových puzzlích (20 obrazů vysokých 180 cm z 163 000 dílků o váze 97 kg, skládané od února do května 2015 za pomoci 266 dobrovolníků, kteří neztratili ani jeden dílek) a na závěr shlédli sbírku historických puzzlí Anny Počarovské a velkoformátové puzzle o 53 000 dílkách, které je zapsáno do českého rekordu ve velikosti a rychlosti složeného puzzle (složeno za 62 hodin 47 minut v počtu 32 lidí). Po prohlídce byli všichni nadšení a ještě dlouho debatovali o velikosti a náročnosti puzzlí i ostatních exponátů, se kterými jsme měli možnost se během prohlídky seznámit. Po prohlídce jsme zamířili do místní restaurace, kde jsme doplnili energetické zásoby a vydali jsme se na místní židovský hřbitov. Miroslavský židovský hřbitov se nachází necelých 600 metrů od zámku. Židovským hřbitovem nás provedla p. Ryšavá, které se o hřbitov dlouhodobě stará a udržuje jej ve stavu přístupném

veřejnosti. Od ní jsme se dozvěděli nejenom historii hřbitova a historii jednotlivých lidí a jejich náhrobků, ale i historii místní židovské obce, ukázala nám specifika na jednotlivých náhrobcích, vysvětlila odlišnosti tehdejšího způsobu a dnešního způsobu pohřbívání a ke konci prohlídky ukázala i pozůstatky bombardování ruských vojenských jednotek při osvobozování v roce 1945. Obě prohlídky byly velmi poučné, zajímavé a průvodkyně je podaly velmi vyčerpávajícím způsobem. I přes velkou zimu byli klienti z prohlídek nadšení a pochvalovali si, že se něco nového dozvěděli.

Jana Březinová



klienti znojemského TyfloCentra



Recept na hlučínské koláče

Hlučínské koláče se dříve pekli na slavnostní a významné příležitosti. Od jiných koláčů se liší několika způsoby: jsou větší a mají speciální uždibovanou posypku. Že jste je nikdy neochutnali? Zde je recept naší kolegyně Pavlíny Svobodové ze Znojma:

Ingredience na těsto:

60 dkg polohrubé mouky, 40 dkg hladké mouky, 25 dkg cukru krupice, 15 dkg másla, 5 dkg sádla, 5 dkg oleje, 10 dkg droždí, 2 dkg soli, 0,5 l vlažného mléka, 3 žloutky

Ingredience na posypku:

60 dkg hladké mouky, 30 dkg másla máslo, 30 dkg práškového cukru, 1 žloutek

Postup:

Napřed zpracujeme v míse tuk, žloutek a cukr, pak zapracujeme mouku a necháme odpočinout v chladnu. Hlavní zásada je pracovat v teple a nespěchat (mouku můžeme dát ohřát do trouby zahřáté na 25 °C).

Na sporáku, na nejmenším hořáku, dáme pomaličku roztápnout tuky. Mezitím si prosejeme teplou mouku, do které zamícháme sůl. Pokud nemáme instantní droždí, musíme udělat kvásek – odebereme 1 dcl teplého mléka, přidáme 1 lžičku cukru, droždí a trošku mouky. Do zbylého mléka rozkvedláme žloutky a cukr, vlijeme spolu s kváskem do připravené mísy s moukou. Zpracujeme, až se vše spojí, přidáme po částech rozpuštěné tuky – pozor – vlažné, ne horké!

Dobře propracujeme, nejlépe rukou, až je těsto hladké a necháme kynout. Po vykynutí promícháme a opět

necháme 10 minut kynout. Opakujeme ještě jednou. V chladnějším prostředí nepřikrýváme těsto peřinou, ale dáme kynout do trouby nastavené na 25 °C.

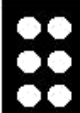
Aby koláče nevypadaly tak, jako by na ně šlápla kráva, ale byly hezky kulaté a jeden jako druhý, postupujeme takto:

Těsto nakrájíme na kousky o váze 4 dkg, dlaněmi tvarujeme kuličky, klademe na vál a necháme kynout. První polovinu kuliček rozděláme na placičky, do kterých balíme kuličky z tvarohu velikosti větších pingpongových míčků a dobře uzavřeme. Klademe na plech na pečící papír švem dolů a necháme ještě chvíli kynout. Pak opatrně zploštíme do tvaru koláčků, pomůžeme si hříbkem na látání ponožek (pozor! – ne příliš – rozlijí se do správné velikosti při pečení) a potřeme vejcem rozšlehaným asi ve 4 lžících mléka.

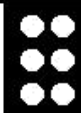
Doprostřed dáme jednu posypku ve tvaru kuličky (označení tvarohového koláče) a pak klademe posypky do tvaru kopretiny, dlaní jemně připlácneme a vložíme do trouby rozehřáté na 190 °C a pečeme nejdéle 15 až 17 minut podle barvy.

Mezitím dokončíme stejným způsobem makové a povidlové. Než je začneme tvarovat do podoby koláčů, otočíme zpět švem nahoru, pak teprve rozplácneme do žádané velikosti (ty už do šířky nenabydou, na rozdíl od nás po jejich konzumaci), namažeme, doprostřed pro rozlišení umístíme do jednoho druhu rozinku, do druhého zavařenou třešni, dáme posypku a pečeme.

Pečeme asi 25 minut na 180°C do zlatého zabarvení. Pak už jen zbývá uvařit dobrou kávu a můžeme opatrně ochutnávat. Dobrou chuť!



HLAVOLAMOVÉ OKÉNKO



Speciální sekce pro Vás, co máte rádi humor, nebo nějaké ty hlavolamy. Doufáme, že je tato sekce pro Vás odlehčením a závěrečným zpříjemněním březnového vydání Chaloupky. Své náměty a tipy na vtipy či hlavolamy můžete posílat na e-mail brezinova@tyflocentrumbrno.cz.
Těšíme se na Vaše příspěvky!

Slovní přesmyčky

Poznáte, které barvy se v přesmyčkách schovávají?

ČREVÁNE

LUŽTÁ

DMROÁ

LEZENÁ

HÁNĚD

EČÁRN

ROÁNŽAOV

Pavλίna Svobodová

A přesmyčky ještě jednou – poznáte, která česká města se v přeházených písmenkách schovávají?

RAPAH

BORN

ORSTVAA

ŇLZPE

PEKÍS

BORÁT

CHÁOND

VURTON
SÍTÚ
ŠEKOCI
TARMIN
RŘOVEP
JOVYK
ČÍNJI
N.APAK
MUŠPRKE
CHECOŇ
ŘÍŽOKRMĚ
BŇŘTEO
JOOMNZ

Jana Březinová

Slovní přirovnání

V dnešní době se používá hodně ustálených slovních spojení či přirovnání – poznáte je všechny?

Je nervózní jak sáňky.....

Komu není shůry dáno,

Kouká jako kdyby mu

Chytrý jako.....

Cítí se jak ryba.....

Dopadli jako sedláci.....

Drzej jak lázeňská.....

Chudej jak.....

Je to jak hledat jehlu.....

Jana Březinová

UŽITEČNÉ KONTAKTY

TyfloCentrum Brno, o. p. s., Chaloupkova 3, Brno

***Vedení společnosti* 515 919 770**

e-mail: vedeni@tyflocentrumbrno.cz

Den pro neobjednané klienty v Brně: čtvrtek 13 – 17 hod.

RNDr. Hana Bubeníčková – ředitelka 774 715 100

Ing. Marie Vidláková – provozní manažerka 774 715 102

Lenka Marková – asistentka 774 715 092

Martin Kubiš – pomocné práce 515 919 775

***Dispečink asistenčních služeb* 515 919 670**

e-mail: asistence@centrumpronevidome.cz

Mgr. Martina Smrčková, vedoucí dispečinku 774 715 088

Mgr. Jeanne Štelclová, sociální pracovník 774 715 094

Josef Konečný, konzultant pro odstraňování

architektonických bariér 517 814 112, 774 715 110

e-mail: bariery@tyflocentrumbrno.cz

Centrum sociální rehabilitace a technické pomoci

e-mail: info@centrumpronevidome.cz

Martin Vrána, poradenství, vedoucí, lektor, metodik

515 919 668, 774 715 103

Petr Kusák, poradenství, technik, lektor

515 919 668, 774 715 103

Bc. Ivona Finstrlová, DiS., sociální pracovník

515 919 667, 774 715 103

Další lektori a konzultanti:

Ing. Jan Pokorný, Bc. Martin Baláž 515 919 665

externisté:

Bc. Roman Kabelka,

Mgr. Radek Pavlíček, metodik Blind Friendly Web

Lektori kurzů sociálních dovedností:

PhDr. Zbyněk Galvas, Marie Švejdová

Dílna HapAteliér, Poděbradova 58, Brno 532 307 958

e-mail: hapatelier@centrumpronevidome.cz

Mgr. Petr Sýkora, Ph.D., vedoucí 774 715 099

Jana Brzobohatá DiS. 774 715 096

Martina Kuklínková, DiS. 774 715 089

RNDr. Ludmila Grolichová, prodejna 774 715 093

Centrum aktivizace a poradenství 515 919 672

e-mail: aktivizace@centrumpronevidome.cz

e-mail: poradna@centrumpronevidome.cz

poradní den: čtvrtek 13 – 17 hod.

Mgr. Ditta Pokorná, vedoucí 515 919 672, 774 715 097

Mgr. Simona Jelečková 515 919 671, 774 715 095

Zlata Zumrová, aktivizace (úterý a středa)

Detašovaná pracoviště v Jihomoravském kraji

Břeclav: Mgr. Elena Výtisková

adresa: Sovadinova 6, 690 25 Břeclav

tel. 532 308 076, 774 715 106

e-mail: breclav@centrumpronevidome.cz

poradní den: středa 13 – 17 hod.

Vyškov: Mgr. Martin Bořivoj Novosad,

adresa: Osvobození 56, 682 01 Vyškov

tel. 532 308 248, 774 715 108

e-mail: vyskov@centrumpronevidome.cz

poradní den: středa 13 – 17 hod.

Znojmo: Bc. Pavlína Svobodová, Petra Šeneklová,

Ing. Jana Březinová

adresa: Masarykovo nám. 19, 669 02 Znojmo

tel. 532 307 909, 774 715 107, 774 715 090

e-mail: znojmo@centrumpronevidome.cz

poradní den: středa 13 – 17 hod.

Tyfloservis - krajské ambulantní středisko Brno

Ing. Bc. Petr Karásek (vedoucí)
Mgr. Eva Žizlavská
Bc. Marcela Vasilovská
Bc. Barbora Peřtová
Kamenomlýnská 2, 603 00 Brno
Tel. 541 212 810, 608 572 335-7
e-mail: brno@tyfloservis.cz

Oblastní odbočky SONS v Brně

	515 919 776
Brno-střed (Josef Kaplan) čtvrtek 15 – 17 hod.	736 680 669
e-mail: brnostred-odbocka@sons.cz	
Brno-sever (Marie Hauserová) úterý 15 – 17 hod.	776 497 738
e-mail: brnosever-odbocka@sons.cz	

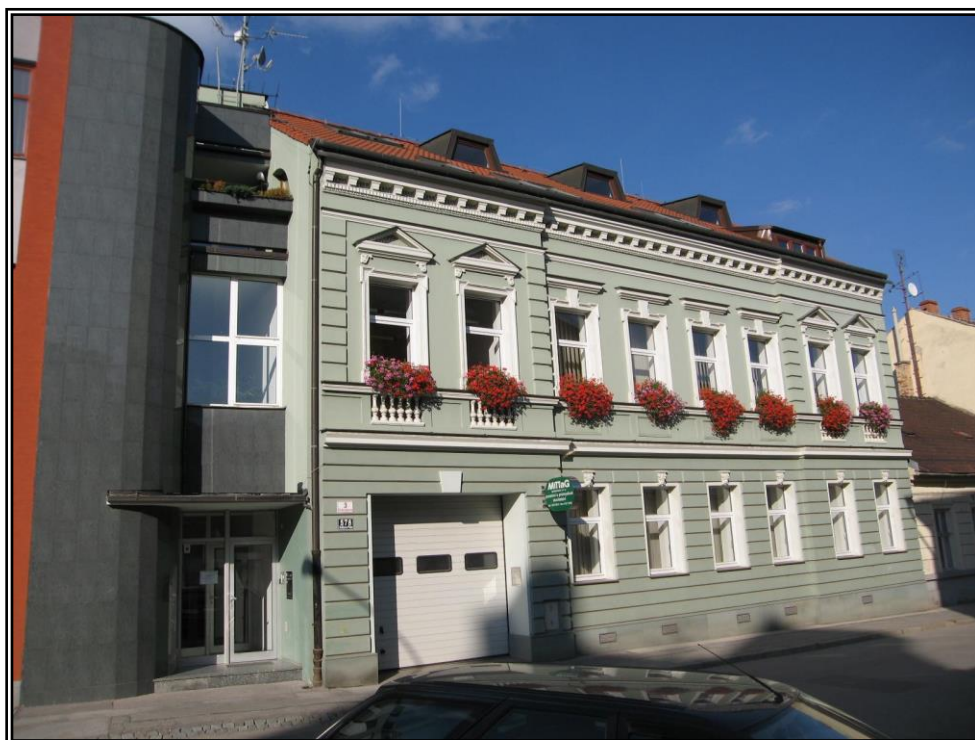
Průvodcovské služby v Brně:

1. Dispečink asistenčních služeb naší společnosti
tel. 515 919 670, 774 715 093
e-mail: dispecink@tyflocentrumbrno.cz
2. Průvodcovská služba ve stanici Brno, Hlavní nádraží
tel. 725 764 984
3. DP asistent – průvodcovská služba Dopravního
podniku města Brna, tel. 543 174 318, 723 980 676

Průvodcovské služby v ČR:

archiv.sons.cz/pruvodcovske-sluzby.php

Dům na Chaloupkově č. 3



Na sečtenou v příštím čísle.

Redakčně pro vás připravili: Hana Bubeníčková, Josef Konečný, Pavlína Svobodová, Petra Šeneklová, Jana Březinová, Elena Výtisková, Ditta Pokorná, Simona Jelečková, Marie Hauserová, Martin Novosad

Příjem příspěvků, úprava a sestavení: Jana Březinová

Grafická úprava a formátování textu: Hana Bubeníčková

Korektury: Hana Bubeníčková

Audio verzi namluvil: Borek Kapitančík

Zpracování zvukové podoby: Jiří Fenz

Kopírování audioverzí na CD: Mgr. Martin Vrána

Korektury bodového tisku, textová podoba: Jan Pokorný

Úprava textu a tisk v bodovém písmu: Petr Kusák

Na distribuci se podíleli: Simona Jelečková, Martin Kubiš

DMS DRAK ze svých mobilů zašlete na 87 777

Slepota může postihnout kohokoliv z nás.

Pomozte nám postavit moderní dům sociálních služeb pro nevidomé Josefa Chaloupky.

Příspěť můžete zasláním dárcovské SMS:

DMS DRAK

nebo zasláním roční dárcovské SMS

DMS ROK DRAK

Měsíčně po dobu jednoho roku se z vašeho účtu mobilu odečte cena jedné dárcovské SMS.

**Cena jedné DMS je 30 Kč,
příspějete nám částkou 28,50 Kč.**

DĚKUJEME



**Sbírkové konto projektu Dům služeb pro nevidomé
Josefa Chaloupky, č. ú.: 30015 – 2025306339 / 0800.**