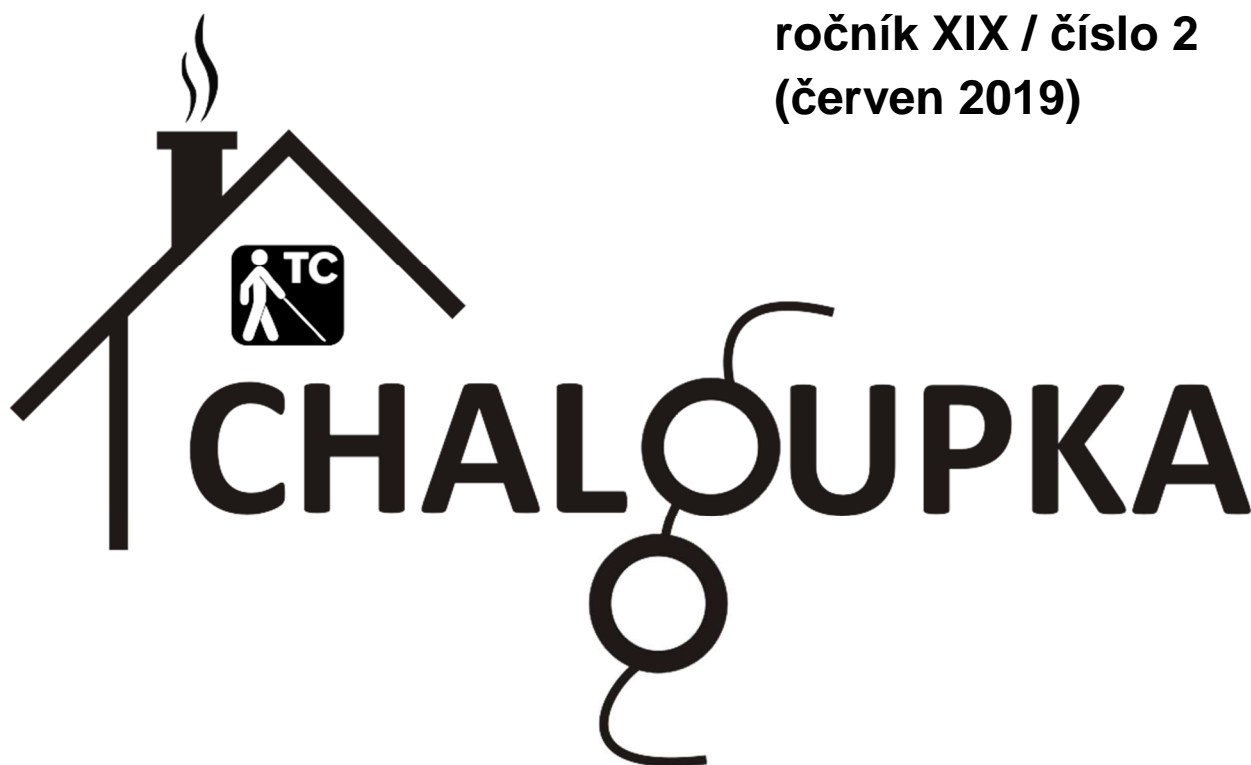


ročník XIX / číslo 2
(červen 2019)



**Časopis pro zrakově postižené z Brna
a Jihomoravského kraje**

**Vychází ve zvětšeném tisku, ve slepeckém tisku,
v digitální podobě a jako audionahrávka.**

**Vydává:
TyfloCentrum Brno, o. p. s.
Chaloupkova 3
612 00 Brno**

**Časopis od roku 2005 dotuje Úřad městské části
Brno-Královo Pole (kralovopole.brno.cz).**

Obsah čísla

CO JE U NÁS NOVÉHO	4
Nový vedoucí Centra sociální aktivizace a poradenství	4
ZAŽIJTE S NÁMI.....	5
Co nás čeká a co nemine, může ovlivnit každý z vás.....	5
Knížní klub – nová aktivita se rozjíždí.....	7
Plány na léto ve Znojmě	8
INFORMACE PRO KAŽDÉHO	9
Zdravotní pojišťovny přestanou hradit brýle.....	9
Doprava v Brně	10
Rekonstrukce parovodu na ulici Cejl	10
Neprůchozí železniční most na ulici Uhelné.....	11
Prázdninové výluky v Židenicích a Líšni.....	11
Tramvajové zastávky s výstupem do vozovky	12
Jak funguje služba sociální aktivizace.....	13
UDÁLO SE U NÁS... ..	17
Návštěva konference Inspo	17
Jak bylo na Agoře	19
Jaký byl Apríl na Písečkníku?	20
Společenské „plesování“	22
Hustopečské toulání.....	23
Putování za bylinkami	24
Jižní Morava plná zážitků	25
Soutěž ve čtení a psaní	27
PÍŠETE SAMI SOBĚ.....	28
Velikonoční koleda	28
HLAVOLAMOVÉ OKÉNKO	29
Ještě něco z TyfloBrna 2018.....	29
S CHALOUPKOU V KUCHYNI.....	32
Zabijačkové speciality	32
UŽITEČNÉ KONTAKTY.....	35

Vážení čtenáři,

po deštivém a studeném květnu přichází snad slunečnější červen, v přírodě to hýří barvami, vůněmi a novým životem. Jaro je v plném rozpuku, koloběh života však nezastavíme. Odcházení a přicházení k tomu patří.

V závěru redakční uzávěrky časopisu přišla smutná zpráva. Navždy nás opustil Ing. Miroslav Krejčířík. Mnozí pamětníci si na Mirka Krejčíříka vzpomenu v souvislosti s firmou Elvos. Spolu s Ing. Františkem Kolouchem nechyběli u začátků zpřístupňování prvních počítačů pro nevidomé, věnovali se i odstraňování architektonických bariér. Jejich mluvící majáčky stále na mnoha místech navádí nevidomé správným směrem a poskytují potřebné informace. Software, vyvinutý firmou Elvos, převzala a dále rozvíjí firma Ace Design. Mirek Krejčířík nás navždy opustil dne 24. května ve věku 81 let. Kdo jste jej znali, věnujte mu, prosím, tichou vzpomínku.

Druhou část svého úvodníku bych ráda věnovala budoucnosti, konkrétně stavbě našeho nového domu. Na místě po demolici je nyní vyhlouben prostor pro budoucí podzemí domu. Zde bude technické zázemí domu, sklady, parkoviště a především místnost bez přístupu jakéhokoliv světla. Využijeme ji jako interaktivní učebnu. Bude zde jednou brněnská kavárna ve tmě, kde si návštěvníci budou moci vyzkoušet, jaké to nevidět?

Přeji vám všem pohodové léto, plné zážitků, teplo tak akorát a déšť pro osvěžení, aby přicházel v tu pravou chvíli.

Hana Bubeníčková



Nový vedoucí Centra sociální aktivizace a poradenství

Narodil jsem se v roce 1991 v Brně. Už od útlého dětství jsem se věnoval badmintonu, divadlu a malování. Od čtrnácti let jezdím aktivně na kurzy zážitkové pedagogiky, kde jsem se naučil jak spolupracovat, komunikovat a především rozvíjet sám sebe. Vystudoval jsem Sportovní Gymnázium Ludvíka Daňka a následně i obor Sociální pedagogiky se specializací dramatická výchova při Masarykově univerzitě. V průběhu studia jsem založil neziskovou organizaci s názvem Divadlo Bez Pravidel, která se věnuje aktivizaci seniorů pomocí loutek a tvorbě výchovně-vzdělávacích loutkových programů pro děti předškolního věku. Loutky se staly velkou součástí mého každodenního života. Než moje kroky zaměřily do TyfloCentra v Brně, pracoval jsem jako odborný vychovatel v Diagnostickém ústavu a strávil rok v Portugalsku, kde jsem zjistil, jak je moc důležité pracovat v práci, která Vám dává smysl. Mám rád každé roční období, lyžování, cyklistiku, surfování, malování, práci se dřevem nebo hraní na kytaru. I když rád trávím čas s rodinou a kamarády, mám rád i chvíle, kdy můžu sám do přírody. Těším se na setkání s každým z Vás!

Lukáš Musil

ZAŽIJTE S NÁMI

Co nás čeká a co nemine, může ovlivnit každý z vás

Každoročně Centrum aktivizace a poradenství podává na Odbor životního prostředí Magistrát města Brna žádost o poskytnutí dotace v rámci programu ekologické výchovy. I letos se nám podařilo získat nemalou částku na naše aktivity, především v Brně a blízkém okolí. Díky tomuto finančnímu příspěvku je nabídka našich aktivit mnohem pestřejší a je namístě za to opravdu upřímně poděkovat. Jsme ovšem vázáni určitými pravidly při naplňování obsahu námi podaného projektu. Jedná se například o dodržování spolupráce s naplánovanými partnery, účtování každé koruny z projektu dle pravidel, předkládání seznamu účastníků jednotlivých aktivit, apod.

Naším společným cílem je zaměřovat se na poznávání zajímavých koutů přírody, ať už přímo na vycházkách, nebo zprostředkovaně formou besed a vzdělávacích programů. Prohlubujeme si tím znalosti o udržitelném rozvoji, šetrném zacházení s přírodou, přírodními zdroji, o vzájemném ovlivňování činnosti lidí a přírodních podmínek.

O co nám tedy jde? Aby v každoročně podávaném projektu byly uvedeny ty aktivity a ta místa, která si vy přejete, abychom spolupracovali s těmi organizacemi (a jednotlivci), které jsou pro vás přínosné a které jste si oblíbili.

Pro letošní rok jsou to:

- **Příroda Brna s Ing. Alenou Prýmkovou - komentované vycházky; plánováno 2x**
- **EkoCentrum Brno, Písečnick s ředitelem Mgr. Zbyňkem Zavadilem - plánováno 2-3x,**
- **Cestovatelské besedy s průvodcem Arnoštem Maderem - plánováno 2x, proběhlo 1x**
- **ZOO Brno - expozice, exponáty, přednášky - plánováno 1x (podzim)**
- **Přírodní zahrada u smrku - plánováno 2x, proběhlo 1x**
- **Obnovitelné a neobnovitelné zdroje energie - Jaderná elektrárna Dukovany, vodní elektrárna Dalešice s odborným výkladem proběhne 10. 9.**
- **International Student Club MU Brno - plánováno 2x**

Jak ke zdárnému průběhu projektu můžete osobně přispět? Pro letošní rok 2019 tím, že se zúčastníte co nejvíce aktivit, které budou figurovat v Programech aktivit pod označením Projekt OŽP (pod datem uskutečnění). Budete zapsáni do seznamu účastníků, který společně se závěrečným vyúčtováním předkládáme Odboru životního prostředí na MMB.

V následujícím roce 2020 budeme opět podávat projekt s žádostí o finanční podporu. Můžete nám pomoci tím, že budete přicházet s náměty, co by vás v rámci environmentálního vzdělávání zajímalo, kam se chcete vypravit nebo co byste se rádi dozvěděli. Proto pište, konzultujte s námi vaše nápady, předávejte kontakty na

zajímavé osobnosti. Někteří z vás to již dělají, jako třeba pan Zdeněk Zavřel. Někteří si svoje nápady a náměty zatím nechávají pro sebe. Jsme tu od toho, utvářet program společně s vámi a pro vás. Budeme rádi, že nám v tomto našem snažení budete nápomocni.

na spolupráci se těší nejen Magda Ambrožová, ale všichni zaměstnanci CAP

Kněžní klub – nová aktivita se rozjíždí

Někdo čte rád dlouhé romány na pokračování, někdo kratší povídky, někdo má „básnické střevo“ a někdo rád občas něco napíše. Jsme každý trochu jiný, ale tím můžeme být pro ostatní obohaceni...

Proto jsme vymysleli tuto aktivitu. Máte příležitost setkat se s lidmi, kteří mají rádi literaturu. Čeká vás koutek poezie, čtení na pokračování, „hraní“ si s textem, ukázky z povídek známých autorů, seznámení s novinkami na kněžním trhu atd.

Některé myšlenky „narozené“ v klubu jsou tak objevné, že by bylo škoda „neposlat je dál“. Proto vám předkládáme alespoň malou ukázkou.

Nemoc je nakažlivá, kéž by i láska byla (W. Shakespeare)

Láska je jako nemoc, život ti změní, škoda, že nakažlivá není... (Zdeněk Zavřel, inspirováno Shakespearom)

Regina Holíková

Plány na léto ve Znojmě

Jako každý rok s klienty plánujeme program na léto i podzim a to na našich pravidelných hodnotících a motivačních posezeních. Ta se konají vždycky jednou za dva měsíce v některé z příjemných znojemských kaváren.

Tentokrát připravujeme sérii turistických vycházek, při kterých navštívíme Národní park Podyjí v doprovodu průvodkyně Svatavy Holubové, která nás vždycky obohatí o zajímavé informace o zdejší přírodě a historii. Vydáme se na Hardegg, na Havranická vřesoviště, ale i do božického Údolí lásky.

S oblíbenými Paměťolamy se přesuneme také ven na plovárnu, abychom si užili krásného počasí. Pokračovat bude i bowlingová liga o Zlatou kuželku a cyklus besed na téma Poznáváme gastronomii našich sousedů, se kterým tentokrát zavítáme do Maďarska. V druhé polovině roku pak navážeme dalším cyklem Kuchyně našich babiček. Chceme, aby se klienti zapojili do přípravy náplně besed, sdíleli s ostatními své rodinné recepty a učili se osvědčené postupy.

Rádi se připojíme i ke společným aktivitám s klienty z dalších středisek, navštívíme Kovofoo, elektrárnu v Dalešicích a Dukovanech a další zajímavá místa.

Termíny a bližší informace je možné nalézt na našich webových stránkách, v programech aktivit, na samostatných pozvánkách, nebo vám je rádi sdělíme.

Eva Pexová

Zdravotní pojišťovny přestanou hradit brýle

Zdravotní pojišťovny od letošního srpna přestanou přispívat na brýle osobám starším 14 let. Nebude už možné získat nejobyčejnější brýle zdarma ani skleněné čočky či příspěvek 150,- Kč na obruby. Výjimku budou mít pacienti s více než deseti dioptriemi na plastové brýlové čočky.

Tato změna je součástí novely zákona o veřejném zdravotním pojištění, která od ledna upravila systém proplácení zdravotních pomůcek na poukaz. Celkové náklady z veřejného zdravotního pojištění vlivem novely mírně vzrostou. Většina zdravotnických prostředků bude pro lidi levnější, protože si na ně připlatí méně nebo vůbec. Zákon zavádí úhradu řady nových zdravotnických prostředků, které doposud hrazeny nebyly, např. na úhrady nových prostředků pro pacienty s diabetem, pro nedoslýchavé pacienty atd.

S ministerstvem se na vyřazení úhrady brýlových obrub shodli při přípravě novely zákona o veřejném zdravotním pojištění zástupci České oftalmologické společnosti, Společenstva českých optiků a optometristů i zdravotních pojišťoven.

Dle jejich názoru je úhrada natolik nízká v kontextu toho, kolik brýle stojí, že příspěvek 150,- Kč, nepřináší v konečném důsledku, kdy brýle stojí i několik tisíc korun, zásadní přínos pro pacienty.

Poukazy na brýle pro dospělé budou lékaři vydávat do 31. července, do kdy je lze také naposledy uplatnit v optice. Pouze mluvčí Oborové zdravotní pojišťovny sdělil, že pojišťovna bude lidem i nadále na brýle přispívat prostřednictvím klientského systému výhod.

Z dostupných zdrojů zpracovala Magda Ambrožová

Doprava v Brně

Rekonstrukce parovodu na ulici Cejl

Z důvodu rekonstrukce parovodu je od 15. března 2019 naprosto neprůchodný pravý chodník na ulici Cejl ve směru z centra, v úseku od ulice Radlas, až po křižovatku s ulicí Francouzská. Výkopy zasahují i do vozovky, takže auta ve směru z centra jezdí po tramvajových kolejích. To mějte na paměti v případě, že byste potřebovali přejít přes Cejl na přechodu u zastávky Tkalcovská. Další komplikací je fakt, že semaforey na tomto přechodu jsou mimo provoz. Dále pak, cestou k obchodnímu domu Albert, je nutné projít mezi ploty a cestou překonávat i krátké, avšak poměrně strmé dřevěné lávky přes výkopy. Proto, pokud do této lokality opravdu nemusíte, tak se jí raději vyhněte. O prázdninách pak počítejte s tím, že z ulice Cejl bude vyloučena i tramvajová doprava. Jestli vše dobře půjde, tak by se po prázdninách mělo vše vrátit do původních kolejí.

Neprůchozí železniční most na ulici Uhelné

V souvislosti s rekonstrukcí Hlavního vlakového nádraží byly autobusové linky končící běžně v Sokolnicích prodlouženy až do Brna. Zastávky mají na ulici Uhelné u železničního mostu. Při cestě na tramvaje z těchto zastávek se nenechejte zlákat nejkratší cestou na tramvajové zastávky na Nových Sadech, protože zraje je na pravé straně pod mostem neprůchodné lešení a za ním následuje až k přechodu u nástupních ostrůvků rozkopaný a zcela neprůchodný chodník. Proto, při cestě na tramvaje z uvedených zastávek, volte raději trochu delší, avšak určitě bezpečnější cestu městským podchodem na zastávky u Hlavního nádraží.

Prázdninové výluky v Židenicích a Líšni

Jako každé léto, tak i to letošní, přinese do Brna řadu uzavírek. K rozkopané ulici Plotní, Zábřdovickému mostu a Cejlu, přibude ještě uzavření Husovických tunelů. ŘSD k tomu plánuje ještě omezení provozu v ulici Otakara Ševčíka v úseku od Černovického mostu po křižovatku s Táborskou ulicí, kde bude provoz zajištěn vždy jen v jednom pruhu v každém směru. Lze tedy předpokládat, že se v okolí budou tvořit kolony i v méně vytížených prázdninových měsících a autobusy i trolejbusy budou nabírat ještě větší zpoždění, než je tomu dnes. Dostupnost Líšně pak dále zhorší ještě omezení dopravy v ulici Novolíšeňské, kde probíhá prodloužení trolejbusové trati až do smyčky Jírova a především pak plánovaná rekonstrukce tramvajových kolejí v úseku mezi

ulicemi Ostravská a Novolíšeňská. Tramvajová linka 8 bude od července do konce srpna odkloněna do smyčky v Juliánově. Linka 10 bude končit úvrat'ově v zastávce Krásného. Náhradní dopravu do celé Líšně pak zajistí autobusové linky 55, 58 a 78. Přestupním uzlem bude Dělnický dům.

Tramvajové zastávky s výstupem do vozovky

Od 29. dubna 2019 jezdí tramvajová linka č. 4 v celé své trase, tedy, z České až na Náměstí Míru. Při rekonstrukci trati byly bezbariérově upraveny také zastávky Všetickova a Heinrichova. Vozovka byla zvýšena na úroveň chodníku, takže nástup či výstup z/do vozidla není tak vysoký, jako z úrovně původní vozovky. Nicméně stále platí, že se nastupuje a vystupuje z/do pojezďového prostoru. Proto je nutné, při čekání na tramvaj stát u označníku zastávky, který je na chodníku asi 3 metry od hrany kolejiště a naopak. Po vystoupení z vozidla na těchto zastávkách zase prostor vozovky co nejrychleji opustit. Tramvajových zastávek s výstupem do vozovky, kde platí stejné pravidlo, je v Brně více než 30. Jejich přehled najdete na webové adrese:

<http://bariery.centrumpronevidome.cz/bariery/ostruvky.htm>

A závěrem ještě upozornění:

1. Po vystoupení z vozu na výše uvedených zastávkách je nutné přejít co nejrychleji na chodník. Výjimkou jsou zastávky Malinovského náměstí směr Hlavní nádraží, Mendlovo náměstí směr Pisárky, Česká u kostela

sv. Tomáše a Zelný trh, kde se sice vystupuje na chodník, ten však je v úrovni vozovky.

2. Na většině z výše uvedených zastávek je nutné, při nástupu i výstupu, dávat pozor na zvýšený schodek do vozidla.

do Chaloupky zpracoval Josef Konečný

Jak funguje služba sociální aktivizace

V květnu a červnu proběhlo důležité informační setkání pro všechny klienty, kde sociální pracovníci oznámili novinky ve službě sociální aktivizace a připomněli, jak služba vlastně funguje. V tomto článku vám podstatné informace shrneme.

Kdo je klíčový pracovník?

- Je to pracovník, který vás má tzv. „na starost“. Vytváříte s ním individuální plán, dohlíží na to, aby se plnil cíl, který jste si stanovili. V případě, že máte nějaký problém nebo potřebu, vám, pokud to bude v jeho silách, rád pomůže. Pokud nevíte, kdo je v aktivizaci váš klíčový pracovník, zeptejte se pracovník v kanceláři.

Co jsou pravidla poskytování služby a kde si je mohou přečíst?

- Pravidla musí být stanovena všude. I v naší službě takové máme. Byly vám přečteny při podpisu smlouvy a máte možnost si je vyžádat domů v Braillově písmu nebo zvětšeném černotisku. V pravidlech se nachází definice naší služby, kde

a kdy službu poskytujeme, práva a povinnosti pracovníků i klientů a podmínky za jakých je ukončena smlouva.

- Pravidla se mohou v průběhu času měnit. Vždy byste však měli být o změně informováni. Taková změna proběhla právě na začátku roku 2019. Nová pravidla byla přečtena na schůzce uskutečněné 13. 5. 2019. Pokud máte pocit, že jste pravidla nečetli, nebo si je nepamatujete, neváhejte zavolat nebo přijďte do kanceláře centra poradenství a sociální aktivizace a my vám je rádi předáme nebo přečteme.

Jak se na aktivity přihlašuji?

- V programu je vždy uveden termín, do kterého se musíte přihlásit. Nově je však potřeba přihlásit se buď telefonicky, e-mailem anebo přímo v kanceláři sociální aktivizace. Není možné se přihlašovat při návštěvě aktivity na aktivitu další. Je to pro přehlednost pro nás, ale i pro váš klid, že budete mít úplné informace.
- Na cvičení Zlaty a Evy budou nově seznamy, do kterých budete zapisovat plánovanou účast. V případě, že nebudete moci z jakéhokoli důvodu přijít, jste povinni omluvit svou nepřítomnost. Budeme tak předcházet nepříjemným situacím, kdy pro nedostatek účastníků zrušíme aktivitu a nakonec se stane, že přijde několik neohlášených klientů.
- V případě, že jste na aktivitu přihlášení a víte, že nebudete moci přijít, případně se například kvůli zdravotnímu stavu rozhodnete těsně před zahájením

aktivity, že se jí nezúčastníte, jste povinni kontaktovat konkrétního pracovníka, který má aktivitu na starosti.

Co když bych si přál aktivitu, která není v nabídce?

- **Sociální aktivizace je individuální! Pokud je něco, co by vás zajímalo, na čem byste chtěli pracovat nebo v čem byste se chtěli zlepšit, stačí zavolat nebo přijít za pracovníky aktivizace a o své vizi si popovídat. Rádi se pokusíme společně přijít na to, jakým způsobem vaši představu zrealizovat.**

Jak fungují doprovody v rámci aktivit?

- **Pokud si nejste jistí a ocenili byste v rámci aktivity doprovod, ale nemáte možnost zajistit si doprovod vlastní, pokusíme se vám doprovod zajistit my!**
- **Doprovod je vždy kvalifikovaný, ať už z řad pracovníků TCB nebo z řad proškolených dobrovolníků. Vždy však musí být jeden pracovník jako vedoucí skupiny a dále podle potřeby ostatní doprovody k jednotlivým klientům.**
- **Při cestování se skupinou klientů je pracovník přiřazen ke klientovi s kartou ZTP/P a s ním cestuje jako doprovod. V případě, že nikdo nemá kartu ZTP/P se cestovné rozpočítá mezi klienty.**
- **V případě, že při vstupech na exkurze/prohlídky atd. není možné využít kartu ZTP/P pro doprovod zdarma, je klient, kterému je doprovod poskytován, povinen uhradit tuto částku za doprovod. V případě, že pracovník vede skupinu, je toto vstupné rozpočítáno mezi účastníky.**

V případě, že máte jakékoliv otázky, neváhejte nás kontaktovat! Těšíme se na další společná setkání.

Lucie Fildánová



Návštěva konference INSPO

Abychom jako pracovníci sociální rehabilitace příliš nezakrněli a šli s dobou, vyrazili jsme o posledním březnovém víkendu do Prahy do Kongresového centra, jehož monumentální budova se vypíná v těsné blízkosti Nuselského mostu. Navštívili jsme zde konferenci INSPO, která každoročně a již řadu let nabízí spoustu zajímavých příspěvků souvisejících s využitím informačních a komunikačních technologií uživateli se zdravotním postižením. Pořadatelé se zde vždy snaží nabídnout co nejatraktivnější program, a každý rok také přicházejí s nějakými novinkami.

Naším zájmem byly především ty technologie, které usnadňují život nevidomým a jinak zrakově handicapovaným lidem, ale to neznamenal, že bychom se zcela nezajímali o ta řešení, která pomáhají např. sluchově či tělesně postiženým. Koneckonců spousta našich klientů, kteří nás v brněnském TyfloCentru navštěvují, mají různá kombinovaná postižení.

Potěšitelné také bylo, že sama konference, která se obecně přístupností zabývá, je pro zrakově postižené přístupná. Prostory byly vybaveny navigačním systémem, prezentace bylo možné sledovat na tabletech, což uvítali především slabozrací, a cizojazyčné příspěvky byly překládány do sluchátek, která si bylo možné zapůjčit. Všechny důležité materiály byly dostupné v digitální podobě, některé dokonce ve zvětšeném

a bodovém písmu. Po domluvě byly k dispozici osobní doprovody.

A co nás především zajímalo? V dopoledním plénu to byli zahraniční přispěvatelé.

Zástupce firmy Microsoft vystoupil s příspěvkem, o tom jak produkty Microsoftu již dnes využívají umělou inteligenci, která zohledňuje potřeby lidí se znevýhodněním. Cílem je pomoci lidem s postižením zapojit se do práce a života.

Pracovníci dánské společnosti RoboBraille přiblížili bezplatnou online službu sloužící ke strojové konverzi dokumentů do různých alternativních formátů (MP3, e-booky), které mohou následně usnadnit přístup k informacím všem, kdo mají problémy se čtením tištěných dokumentů.

Odborníci ze společnosti Freedom Scientific se zaměřili na nejdůležitější hardwarové a softwarové prostředky, na nichž stojí počítačová gramotnost lidí s těžkým postižením zraku, a které jim mimo jiné umožňují studovat či pracovat. Ukázali také, jak jejich produkty uživatelům nabízejí nad rámec standardního odečítání a zvětšování informací celou řadu nástrojů pro zvýšení produktivity.

Tyto příspěvky byly součástí tzv. dopolední plenární sekce. Zde vystupovali další zástupci, kteří nabízeli řešení pro jinak handicapované návštěvníky.

Paralelně s ní probíhaly také expozice různých domácích a zahraničních vystavovatelů, někteří nám byli známy více, jiní méně.

Odpoledne jsme se zúčastnili sekce Přístupnost nejen webu, v níž byla účastníkům nabízena celá řada praktických a již funkčních novinek především pro zrakově postižené. Zajímavý byl příspěvek o technologii pro zpřístupnění výuky matematiky, dále prezentace představující úspěšnou tvorbu a využití haptických map. Byly prezentovány novinky v oblasti softwarového řešení, např. známý Cash REader pro rozpoznávání bankovek téměř z celého světa a nové řešení Knihovny digitálních dokumentů SONS. Mimo to jsme se zde mohli seznámit s prezentací různých služeb souvisejících se zrakovým postižením.

Návštěva byla pro mne a mého kolegu Martina velmi inspirující a získané poznatky nám jistě pomohou zlepšovat naši práci a tím i lepší poskytování služeb všem klientům.

Jan Pokorný

Jak bylo na Agoře

Letošní třetí květnový víkend byl v Brně věnován každoročnímu Tmavomodrému festivalu, který se tentokrát konal na Kraví hoře. Jde o již tradiční festival nevidomých a slabozrakých dětí a mládeže, jehož organizátor, TIC Brno, pro veřejnost připravil řadu vystoupení. Součástí programu byly různé aktivity a prezentace přibližující život nevidomých a slabozrakých, na kterých se mezi jinými z velké části podílelo brněnské TyfloCentrum.

Nedílnou součástí této akce je již několik let setkání zrakově postižených uživatelů výpočetní techniky ve středisku Teiresias na Masarykově univerzitě. Agora, jak se tato akce nazývá, proběhla v sobotu i v neděli v podobě veřejně přístupného fóra a výstavy kompenzačních pomůcek na bázi PC a chytrých telefonů se zaměřením na potřeby nevidomých a slabozrakých. Součástí programu byly také workshopy, na kterých se přihlášení účastníci věnovali různým tématům, která vyplývala jednak z nabídky pomůcek vystavovatelů, na straně druhé ze zájmu samotných zrakově postižených. Přišli jsme s nabídkou optimální práce při zálohování dat za pomoci odečítačů obrazovky. Zájem o toto téma dokládá fakt, že oba naše workshopy byly obsazeny během několika hodin po jeho vyhlášení na internetu. Podle prvotního ohlasu jsme se s kolegou Martinem Balážem své práce zhostili dobře, všichni účastníci vyjadřovali spontánně svou spokojenost s tím, že se dozvěděli spoustu nového. Doufám, že se nám bude tak dařit i na podzimním setkání!

Jan Pokorný

Jaký byl Apríl na Písečníku?

Skvělý. Ti, kterým se stýskalo přes zimu po atmosféře EkoCentra Písečník, si opravdu přišli na své. A ti, kteří přišli na Písečník poprvé, byli mile překvapeni, jaká kouzelná zákoutí přímo ve městě lze ještě objevit.

Tentokrát jsme měli za úkol přinést nějaký záhadný předmět a popovídat o jeho historii a použití. Nebo také

vyprávět příběh s tím, že posluchači budou hádat, zda je pravdivý či nikoliv.

Všichni účastníci „splnili zadání“, a proto zábavy i poučení bylo až, až. Divili byste se, jací „koumáci“ byli naši předkové. Co všechno dokázali z toho mála, co jim umožňovaly podmínky, ať už přírodní nebo společenské, vymyslet a vyrobit. A s jakou zručností, se smyslem pro detail a pro optimální využití! A divili byste se ještě víc, co všechno jsme dokázali o možném použití předmětů vymyslet my. Komu ale přiřknout Cenu barona Prášila, když jsme všichni byli tak nápadití, duchaplní, vtipní ...

Nakonec prošel návrh předat cenu paní Marii Kotinské. Ta přinesla takový předmět, o kterém žádný z nás neměl ponětí, k čemu sloužil. Funkci a použití opracovaného kamene velikosti pěsti s otvorem do hloubky půlkruhu nikdo nedokázal odhalit. Pravda, byly nějaké návrhy, ty jsme si však po společném zkoumání vždy sami vyvrátili. Proto předmět, dar vítězky, zůstává v držení Písečníku, který má za úkol u historiků zjistit, k čemu vlastně sloužil. Snad ne jen k tomu, aby o několik století později pletl na Apríla hlavy návštěvníkům Písečníku.

O výsledku zkoumání „záhadného kamene“ budeme účastníky akce zcela jistě informovat. Toto velmi vydařené setkání bylo součástí našeho projektu „Do přírody s bílou holí 2019“, který organizujeme za finanční podpory MMB v rámci dotačního programu „Podpora projektů ekologické výchovy ve městě Brně“.

Magda Ambrožová

Společenské „plesování“

Je to již nějaký ten čas co v našem TyfloCentru proběhla akce Společenské „plesování“. Akce byla velmi zdařilá, účast byla hojná, jídla a pití dostatek. Lidé odcházeli dobře naladěni, s úsměvem na rtech a drobným darem z tomboly v tašce. Akce se zúčastnili jak dříve narození, tak mladší ročníky. Úvodní seznamovací hra prolomila ledy a moderátorské duo Fildánová - Rejtharová také nebylo úplně k zahození. Ke konci již i zarytí odpůrci tance nabídli své ruce, spojili je do kruhu s ostatními a v rytmu závěrečné písně se rozloučili s báječným podvečerem.

A největší problém, kterému pořadatelé čelili? Nebylo to zajištění občerstvení, příprava programu nebo koordinace darů do tomboly, jak by se na první pohled mohlo zdát, ale skolila nás a málem i rozkmotřila záludnost jiná, velmi důležitá a přitom tak nenápadná. Zásadní pro celou akci a přitom nepodstatná pro její průběh - název akce. Ano, název akce nás při přípravě trápil několik dní. Padlo a znovu bylo vzkříšeno několik názvů a žádný nám nebyl dost dobrý. Název, který by v sobě ukrýval humor, nám vlastní. Název, který by napovídal, co se bude dít. Název natolik odlišný a atraktivní, aby zaujal co nejvíce osob. Název jednoduchý a přátelský, aby neodradil případné „stydlíny“. A v neposlední řadě název tak dokonalý, aby vyhovoval oběma členům úvodního moderátorského dua.

Tak co myslíte, povedlo se?

Tereza Rejtharová

Hustopečské toulání

Stalo se už jakousi tradicí se v jarním čase vracet do malebné hustopečské krajiny, vystoupat na vrchol mandloňových sadů a pokořit tamní rozhlednu. Jedním z nejkrásnějších stromů je totiž mandloň v čase, kdy kvete. Ani letos se nám zcela nepodařilo vystihnout ten správný den, abychom sady viděli v plném květu. Toto období je totiž velmi krátké. Nenechali jsme si tím ale zkazit naši turistickou vycházku a radovali jsme se, když jsme ještě pár kvítků zahlédli. Počasí bylo překrásné, i když trochu větrné. Zvolili jsme tentokrát kratší asi 5 km dlouhou trasu. Cesta se vlnila pod strmými svahy osázenými nejen mandloněmi, ale také meruňkami. Louky kolem byly jako ze zlata – to pampelišky zářily na zeleném trávníku. Na okraji města se nachází soukromý ranč, kde chovají různá zvířata, která se venku spokojeně pásala. Vedle koní jsme viděli i několik oslíků, spoustu oveček s jehňátky, lamy a tomu všemu velelo několik psíků, kteří nám hlasitým štěkáním dávali najevo, že tam jsou pány oni a my máme zůstat za plotem. Ve městě jsme se odměnili chutným obědem v místní vyhlášené restauraci a návštěvu jsme zakončili v již známé Mandlárně, kde jsme si dali ještě něco malého na zub a pak už byl čas jít na autobus. Všichni jsme měli jedno společné – bolely nás nohy. Cestou jsme si ještě sdělovali zážitky a měli radost z toho, že se nám výlet tak vydařil.

Ludmila Nováková

Putování za bylinkami

Ve znojenském Minoritském klášteře připravili muzejní pedagogové unikátní a velmi neobvykle pojatou výstavu, která byla už svou instalací časově náročná na přípravu. Expozice svým názvem „Plané rostliny jako koření, jídlo i lék“ už napovídá, jakým směrem se návštěvníci budou ubírat. Výstavu jsme mohli vnímat nejen očima, ale především čichem, hmatem a třeba také popíjením bylinného čaje, který pro nás byl přichystán. Na téměř dvě hodiny jsme se ocitli v pohádkovém místě a čas jakoby se v tu dobu zastavil. Muzejní pedagožka paní Eliška Šťastná se nám ještě před zahájením výstavy sama ozvala a na unikátní výstavu nás s našimi klienty srdečně pozvala. V době naší návštěvy byl prostor vyhrazen pouze pro nás, a tak jsme nebyli ničím rušeni a mohli jsme si plnými doušky užívat představ návratu v čase do dob, kdy naše babičky a prababičky všechny tyto byliny znaly a věděly, na co jsou vhodné. Připomněli jsme si, že příroda sama, nabízí řadu možností jak léčit některé neduhy bez pomoci chemických preparátů. Protože jsme byli z výstavy všichni nadšení, tak jsme se domluvili, že příště přivedeme i klienty z Brna a Břeclavi, abychom se s nimi o ten krásný zážitek podělili.

Ludmila Nováková

Jižní Morava plná zážitků

Úterní dopoledne jsou již tradičně v Břeclavi vyčleněna pro různorodé aktivity klientů. Každý měsíc se snažíme nabídnout plnou porci zážitků a různými hrami zaměstnat i jejich paměť a myšlení. Tentokrát jsme se zaměřili na zdravý životní styl, proto jsme si v našem centru povykládali o tom, jakou důležitou roli hraje strava a nezapomněli jsme zmínit ani důležitost bylinek. Paní Jarmilka, která je vášnivou pěstitelkou bylinek, nám povykládala, jak se o ně pečlivě starat. Podpořit imunitní systém jsme zašli také do Solné jeskyně, kde jsme pořádně zrelaxovali. V březnu jsme navštívili komentovanou výstavu „malíře jižní Moravy“ Antonína Vojtky s názvem „Hledání lásky k rodnému kraji“, která byla věnována jeho životnímu jubileu. Oblé, kulovité, plasticky působící stromy a keře krajiny pod Pálavou, lužní lesy, říční zátoky Dyje nebo lednické rybníky patří k charakteristickým rysům Vojtkovy malby. V rámci čtenářského klubu jsme se dozvěděli o historii valtické nemocnice, která byla založena před čtyřmi stoletími a slouží nemocným doteď. V dubnu jsme zavítali do židovské synagogy, kde jsme si vyslechli zajímavou komentovanou prohlídku zejména o židovských rodinách, které se zapojily do politického, hospodářského a kulturního života v Břeclavi a jeho okolí. Dále jsme využili služeb amatérského průvodce pana Němce, který nás vzal na prohlídku místního židovského hřbitova a povykládal nám mnoho zajímavého o židovských rodech v Břeclavi.

I přes to, že většina klientů je v seniorském věku, neváhali jsme využít výstavu stavebnice Lego, kde bylo vystaveno téměř 750.000 dílků. Klienti si mohli vyzkoušet si z lega sestavit svůj vlastní hrad. Jak jsem již uvedla, jsou naši klienti převážně v seniorské kategorii, přesto jsou velmi aktivní a rádi se účastní výletů i v rámci kraje, jako tomu bylo na výstavě Titaniku v Brně nebo ve Slavkově. Práce s nimi je pro mě potěšením. Květen jsme zakončili zajímavým celodenním výletem do Mikulova, kde jsme nahlédli do rodinné hrobky Dietrichsteinů.

Nezahálíme ani ve vzájemné pomoci. Ti zkušenější se rádi podělí o své zkušenosti s učením se Braillova písma a používáním Pichtova stroje.

Bohužel ještě musím vzpomenout jednu smutnou událost. Navždy nás opustila paní Anička Vaňková. Všichni jsme ji měli rádi a věnujeme jí tímto tichou vzpomínku.

Jindra Seigertschmidová



Obraz z výstavy A. Vojtka

Soutěž ve čtení a psaní

Sjednocená organizace nevidomých a slabozrakých vyhlásila u příležitosti 210. výročí narození Louise Brailly soutěž ve čtení a psaní bodového písma a psaní na počítačové klávesnici pro nevidomé zájemce. Brněnská odbočka SONS připravila krajské kolo soutěže na sobotu 27. dubna. K soutěži se dostavilo 14 nevidomých účastníků, kteří se utkali ve všech disciplínách. Nejlepší výsledky měli Romana Hladišová ve psaní na Pichtově stroji i na počítačové klávesnici, Aleš Moravec ve čtení kategorie B, Helena Klimová v psaní na tabulce a Marie Voláková ve čtení kategorie A. Potěšila nás účast soutěžících z Chrlic, z nichž se někteří také umístili na oceněných místech.

Výherce jsme mohli odměnit pěknými cenami, které nám věnovala firma Numex, pražírna kávy Hoffer a finanční dar na ceny firma Sagitta Brno. Je třeba poděkovat také TyfloCentru Brno za poskytnutí prostor a pomoc s personálním zajištěním celé akce.

Marie Hauserová, SONS Brno



Velikonoční koleda

V rámci velikonočních Paměť'olamů sociální aktivizace vznikla tato zcela originální velikonoční koleda. Bylo nás 6 a rádi bychom se s vámi o plody naší fantazie podělili.

"Hody, hody doprovody,
pojd' má milá do hospody.

Budeme tam tancovat,
přestaň milá trucovat,
budeme se milovat."

Šla panenka velmi ráda,
lehla do trávy na záda.

Uviděla oblohu,
přemýšlela o Bohu.

Vzpomněla si na maminku,
a strnula na chvílku,

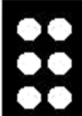
"nic nebude ty můj synku,
nechci brzo práti plínku."

"A já se tě holka nevzdám,
já si na tě ještě počkám.

Času máme dost."

A spolkl v sobě zlost.

Kolektiv paměť'olamových mistrů



HLAVOLAMOVÉ OKÉNKO



Speciální sekce pro Vás, co máte rádi humor, nebo nějaké ty hlavolamy. Doufáme, že je tato sekce pro Vás odlehčením a závěrečným zpříjemněním červnového vydání Chaloupky.

Ti, kteří budou trpěliví, naleznou odpovědi v příštím čísle Chaloupky. Těšíme se na Vaše příspěvky!

Ještě něco z TyfloBrna 2018

Jedním z úkolů na každém stanovišti bylo vyslechnout si text a po časové prodlevě spojené s hledáním odpovědět na otázky skrývající se pod „keškou“. Text byl vždy volen tak, aby rozšířil vědomosti vztahující se k místu, na kterém se soutěžící nacházeli.

Nyní si můžete přečíst text vztahující se ke čtvrtému stanovišti v knihovně Jiřího Mahena a zkusit si zodpovědět následující otázky.

Odkaz Jiřího Mahena:

Naše knihovna nese jméno jistého významného muže s takřka renesančním duchem.

Tento muž je znám pod pseudonymem Jiří Mahen.

Jeho vlastní jméno znělo Antonín Vančura a už se tolik neví, že byl bratrancem slavného a úspěšného spisovatele Vladislava Vančury. Krom toho, že byl Jiří Mahen zakladatelem naší knihovny, prvním knihovníkem, pozdějším ředitelem a především průkopníkem

moderního knihovnictví, byl také spisovatelem, pedagogem, novinářem, režisérem či dramatikem.

Proto není divu, že je odkaz tohoto významného muže obsažen v názvech mnohých institucí i nejrůznějších míst. Jeho jméno nese například Mahenovo divadlo, Mahenův památník či značná řada Mahenových ulic po celé České republice, další názvy vychází i z jeho tvorby. Např. divadlo Husa na provázku je pojmenováno podle Mahenovy knihy divadelních a filmových libret.

Jiří Mahen měl rovněž krásný a silný vztah k přírodě a byl vášnivým rybářem, proto se jeho jméno odráží i v hladině Mahenova jezera u Břeclavi, nese stopy nad údolím řeky Svratky v území brněnské čtvrti Pisárky, kde se rozprostírá Mahenova stráň, a rezonuje v populárním díle Rybářská knížka, která je dodnes považována za „rybářskou bibli“.

I v současné době je Mahenův odkaz stále živý, proto jak v centru, tak i v ostatních částech města Brna, naleznete hned několik literárních laviček, z nichž první dvě byly pojmenovány Jiřinka a Mahenka.

Snad není příliš troufalé tvrdit, že by měl ze všech těchto počinů Jiří Mahen radost, a jistě by ho potěšila i dvě významná mezinárodní ocenění, kterými byla naše knihovna ověřena.

Tím prvním je krátké video s názvem „Chvíli se zdržím“, které propaguje čtení a čtenářství a nabízí mozaiku rozmanitých záběrů na lidi, jež si čtou cokoli a kdekoli.

Tím druhým oceněným počinem je projekt „Knihovna v tramvaji – Tramvají do knihovny“. V praxi vypadá tak, že

naše knihovna, v podobě tramvaje, provází město Brno a jeho obyvatele v jejich každodenních životech, navozuje v ulicích města literární pohodu a knižní optimismus, a motivuje jeho obyvatele k další či vůbec první návštěvě knihovny.

Kdo alespoň občas využije služeb brněnské MHD, jistě už naší půvabnou zelenou knihovní šalinou jel.

Aby se literatura mohla stát součástí života co nejvíce lidí bez rozdílu, zřídila knihovna audio oddělení pro nevidomé a slabozraké, které těmto lidem poskytuje své služby zdarma. A právě přede dveřmi této části knihovny právě stojíte.

Otázky:

1. Jak se Jiří Mahen jmenoval vlastním jménem?
2. Čím vším byl Jiří Mahen? Jmenujte co nejvíce jeho profesí.
3. Vzpomenete si, na některé další instituce, objekty či místa, kromě naší knihovny, která nesou jméno či název díla Jiřího Mahena?
4. Který prostředek městské hromadné dopravy křížuje Brno a odkazuje na knihovnu Jiřího Mahena?
5. Co/kdo jsou Jiřinka a Mahenka?

Zabijačkové speciality

Ve cvičné kuchyňce TyfloCentra Brno probíhaly lekce „Zabijačkových specialit a jejich zpracování pro nevidomé“. Jednalo se celkem o 5 lekcí, které probíhaly vždy ve čtvrtek dopoledne, a to od 7. 3. do 4. 4. 2019.

Při rozhodování zařadit tyto lekce do našeho programu nás vedlo především zjištění, že klienti neznají zabijačkové speciality, nekupují si je, protože neví, jak tyto pokrmy chutnají, a tudíž mají strach, je v obchodních řetězcích pořídit. Tato myšlenka nás vedla k realizaci lekcí zaměřených na toto neobvyklé téma. Náš velký dík patří především Hypermarketu Globus Brno, sídlící v Brně – Ivanovicích, který TyfloCentru Brno jako sponzorský dar věnoval pochutiny v podobě zabijačkových specialit. Naši klienti byli seznámeni i s cenovou relací těchto produktů, jejich zpracováním a jejich konečnou přípravou, bylo jim nabídnuto i několik alternativ v přípravě a zpracování zabijačkových specialit.

Klienti se věnovali zpracování a ochutnávání tlačenky, která se podávala s cibulí a chlebem, jelita a jitrnice se tepelně upravovaly v troubě. Dále nám byla nabídnuta vynikající paštika, která byla klientům k dispozici na namazání na chleba a byla hodnocena jako jedna z nejlepších surovin, které jsme obdrželi. Jako „top“ byla vyhodnocena hovězí šunka, kterou klienti balili do rolky s křenem, a posloužila jako předkrm zabijačkového menu. V neposlední řadě měli klienti možnost ochutnat hovězí

klobásky, které se podávají zastudena nakrájené zpravidla na kolečka. Jejich lahodná chuť nás všechny také ohromila. Jako „dezert“ jsme využili škvarky.

Posledním produktem, který klienti měli šanci ochutnat, byla specialita jménem talián, která v našem povědomí nebyla zahrnuta, proto jsme klienty s touto pochutinou seznamovaly blíže. Tato pochoutka se připravuje podobně jako párky, jen se ohřívá delší dobu, cca 30 minut. Voda by neměla vařit, ale spíše probublávat. Po uvaření se vysvlékne ze střívka a podává se s křenem, hořčicí, čerstvým chlebem a pivem.

Ještě jednou bychom rádi chtěli poděkovat Hypermarketu Globus Brno, který nám věnoval suroviny a otevřel tak pomyslné dveře našim nevidomým klientům do jiných chutí a zážitků, které se v kuchyni mohou vyskytovat.

Příběh masové pochoutky jménem „talián“:

Koncem 19. století se v Praze usadil uzenář Uggé. Říkalo se, že je Talián. V Rybné ulici na Starém Městě začal vyrábět nový druh zboží, zvláště kořeněného. Nebylo uzené, ale jen vařené a nemělo jméno. Zákazníci vymysleli hned dva názvy: „užovky“ a „taliány“. Druhý název přetrval dodnes. Způsob výroby a zejména směs koření Ital tajil, ale výroba nebyla chráněna patentem, a tak brzy začali pražští uzenáři vyrábět taliány také, možná ne úplně stejné, ale chutné rozhodně! Klasické taliány se vyráběly z mladého hovězího masa, ke kterému se přidávalo vepřové krční sádlo, takzvané hřivky, případně laloky, nakrájené na kostky. Osolená a okořeněná směs (pepřem,

zázvorem, kardamomem a česnekem) se plnila do hovězích kroužkových střev. Navázaly se taliány, nechaly nakřehnout, uvařily se, opláchly, oddělily jeden od druhého a prodávaly. Dnešní taliány se vyrábějí především z okořeněné vepřové plece (ze které se vymíchá tzv. spojka) a na kostičky nakrájené, osolené, okořeněné a odleželé kýty (tomu se zase říká vložka). Spojka a vložka se opatrně promíchají, aby kousky masa z taliánů nevypadávaly. Směs se vloží do trychtýře na stroji zvaném narážka a trubkou se plní do hovězích střev. Pak se tvoří taliány tak, že se dlouhý „had“ převazuje provázkem na „buřtíky“ o váze asi 120 gramů, aby byly jeden jako druhý.

Inspirovali jsme se článkem ze stránek Českého rozhlasu.

Eva Hrubanová



Děkujeme za podporu.

UŽITEČNÉ KONTAKTY

TyfloCentrum Brno, o. p. s., Chaloupkova 3, Brno

Den pro neobjednané klienty v Brně: čtvrtek 13 – 17 hod.

Vedení společnosti 515 919 770

e-mail: vedeni@tyflocentrumbrno.cz

RNDr. Hana Bubeníčková – ředitelka 774 715 100

Kateřina Pokorná – personální manažerka 774 715 102

Dispečink asistenčních služeb 515 919 670

e-mail: asistence@centrumpronevidome.cz

Mgr. Martina Smrčková, vedoucí asistenčních služeb

774 715 088

Centrum sociální rehabilitace a technické pomoci

e-mail: rehabilitace@centrumpronevidome.cz

Mgr. Martin Vrána, vedoucí lektor, metodik, poradenství

515 919 666, 774 715 101

Petr Kusák, poradenství, technik, lektor

515 919 668, 774 715 103

Tereza Rejtharová, DiS., sociální pracovníce

515 919 667

Bc. Eva Hrubanová, sociální pracovníce

(také asistentka nevidomých) 515 919 668, 774 715 089

Ing. Jan Pokorný, Bc. Martin Baláž, lektoři a konzultanti

515 919 665, 774 715 104

Mgr. Martina Baláková (pondělí, úterý, pátek) 515 919 774
(kurzy komunikačních a sociálních dovedností)

PhDr. Zbyněk Galvas, Marie Švejdová

Centrum aktivizace a poradenství 515 919 672

e-mail: aktivizace@centrumpronevidome.cz

e-mail: poradna@centrumpronevidome.cz

Mgr. Lukáš Musil, vedoucí sociální aktivizace

515 919 671, 774 715 095

Mgr. Magda Ambrožová, vedoucí soc. právních poraden

515 919 672, 774 715 097

Regina Holíková, pracovnice v sociálních službách

515 919 671, 774 715 108

cvičení: Ing. Eva Hradílková (úterý),

Zlata Zumrová (středa)

Josef Konečný, konzultant pro odstraňování

architektonických bariér

517 814 112, 774 715 110

e-mail: bariery@tyflocentrumbrno.cz

Detašovaná pracoviště v Jihomoravském kraji

Břeclav: Jindra Seigertschmidová

adresa: 17. listopadu 1a, 690 02 Břeclav

tel. 532 308 076, 774 715 106

e-mail: breclav@centrumpronevidome.cz

Den pro neobjednané klienty: středa 13 – 17 hod.

Znojmo: Jitka Petrová

Eva Pexová (úterý až čtvrtek)

adresa: Masarykovo nám. 19, 669 02 Znojmo

tel. 532 307 909, 774 715 107, 774 715 109

e-mail: znojmo@centrumpronevidome.cz

Den pro neobjednané klienty: středa 13 – 17 hod.

Moravský Krumlov: Eva Pexová (pondělí a pátek)

adresa: Růžová 39, 672 01 Mor. Krumlov

tel. 774 715 109

e-mail: m.krumlov@centrumpronevidome.cz

Den pro neobjednané klienty: pondělí 13 – 17 hod.

Dílna HapAteliér, Poděbradova 58, Brno 532 307 958

e-mail: hapatelier@centrumpronevidome.cz

Mgr. Petr Sýkora, Ph.D., vedoucí	774 715 099
Jana Brzobohatá DiS., sociální pracovnice	774 715 096
Mgr. Marta Hubáčková, sociální pracovnice	774 715 096
Bc. Danuta Wratná, sociální pracovnice	774 715 096
Bc. Markéta Kristlová, prodejna výrobků	774 715 093

Tyfloservis - krajské ambulantní středisko Brno

Mgr. Dana Cichá (vedoucí)
Kamenomlýnská 2, 603 00 Brno
Tel. 541 212 810, 608 572 335-7
e-mail: brno@tyfloservis.cz

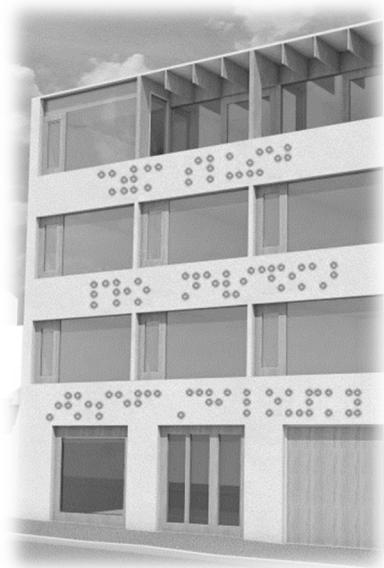
Oblastní odbočky SONS v Brně

Brno-střed (Josef Kaplan)	603 475 638
pondělí a čtvrtek 9 – 11 a 13 – 16 hod.	515 919 776
e-mail: brnostred-odbocka@sons.cz	
Brno-sever (Marie Hauserová)	778 412 715
úterý a čtvrtek 9 – 11 a 13 – 16 hod.	515 919 776
e-mail: brnosever-odbocka@sons.cz	

Průvodcovské služby v Brně:

- 1. Dispečink asistenčních služeb naší společnosti**
tel. 515 919 670, 774 715 088, 774 715 094
e-mail: dispecink@tyflocentrumbrno.cz
- 2. Průvodcovská služba ve stanici Brno, Hlavní nádraží**
tel. 725 886 395 (k dosažení i v noci) nebo 725 764 984
- 3. DP asistent – průvodcovská služba Dopravního podniku města Brna, tel. 543 174 318, 543 171 350**
- 4. Senior Bus: 731 518 348**

Vizualizace nové Chaloupky



Na sečtenou v příštím čísle.

Redakčně pro vás připravili: Magda Ambrožová, Hana Bubeníčková, Lucie Fildánová, Marie Hauserová, Eva Hrubanová, Josef Konečný, Lukáš Musil, Ludmila Nováková, Marta Ordeltová, Eva Pexová, Jan Pokorný, Tereza Rejtharová, Jindra Seigertschmidová,

Příjem příspěvků, úprava a sestavení: Marta Ordeltová

Grafická úprava a formátování textu: Hana Bubeníčková

Korektury: Hana Bubeníčková, Denisa Kapitančíková

Audio verzi namluvil: Borek Kapitančík

Zpracování zvukové podoby, textová verze: Jan Pokorný

Úprava textu a tisk v bodovém písmu: Petr Kusák

Na distribuci se podíleli: Marta Ordeltová, Martin Kubiš

Jak nás můžete podpořit?

Slepota může postihnout kohokoliv z nás.

Pomozte nám postavit moderní dům sociálních služeb pro nevidomé Josefa Chaloupky.

Příspěť můžete na transparentní sbírkový účet projektu Dům služeb pro nevidomé Josefa Chaloupky:

703 703 703 6 / 2010.

Finanční dary je možné také poslat či opakovaně posílat na hlavní účet

20 25 30 63 39 / 0800.

Pro jednoduché stanovení účelu daru je možné použít "zprávy pro příjemce" platby, kde lze stručně charakterizovat účel daru.

Věnovat můžete finanční prostředky na vybranou službu nebo pro dané pracoviště nebo podpořit některé naše aktivity. Více informací se dozvíte na našem webu:

www.centrumpronevidome.cz/jak-pomoci

Je možné nám dar poskytnout i bez určení použití, pak použijeme finanční dar dle vlastního uvážení tam, kde chybí finanční prostředky nejvíce.

Můžete nám pomoci i věcným darem nebo výpomocí v různých činnostech (grafika, právní pomoc, jednorázové práce (umývání oken) nebo jako dobrovolníci na významných akcích.

DĚKUJEME